

KONAMI

解説書



リズムローズ
**RUMBLE
ROSES**

このソフトウェアの「解説書」および「取扱説明書」に書かれている注意事項をよくお読みのうえ、正しい方法でご使用ください。「解説書」および「取扱説明書」は大切に保管してください。

健康のためのご注意

- プレイするときは、部屋を明るくし、できるだけテレビ画面から離れてください。
- 疲れているときや睡眠不足のときは、プレイを避けてください。
- プレイするときは健康のため、1時間ごとに15分程度の休憩を取ってください。

光の刺激による発作について

- ごくまれに、強い光の刺激を受けたり、点滅を繰り返すテレビ画面を見ていると、一時的に筋肉のけいれんや意識の喪失などの症状を起こす人がいるという報告があります。こうした症状のある方は、事前に必ず医師に相談してください。また、プレイ中にこのような症状を感じた場合は、すぐにプレイを中止して医師の診察を受けてください。

こんなときはすぐにプレイを中止する

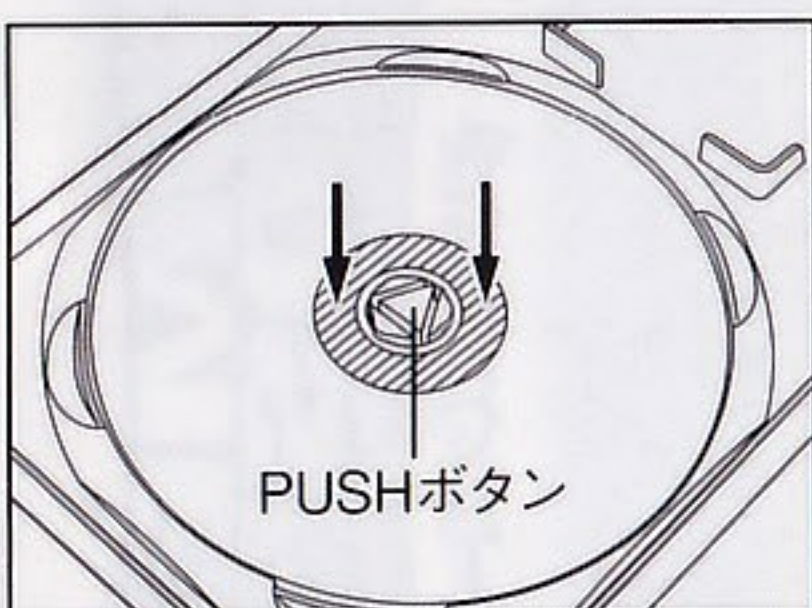
- めまい、吐き気、疲労感、乗り物酔いに似た症状などを感じたときは、すぐにプレイを中止してください。プレイを中止しても治らないときは、医師の診察を受けてください。
- 目、耳、手、腕など、身体の一部に不快感や痛みを感じたときは、すぐにプレイを中止してください。しばらくしても治らないときは医師の診察を受けてください。

コントローラの振動機能に対応したソフトウェアについて

- 骨、関節、指、手などに疾患のある方は、バイブレーション(振動)機能を絶対に使用しないでください。
- 振動機能を使って長い時間連続してプレイをしないでください。目安として30分ごとに休憩を取ってください。

使用上のご注意

- このディスクは家庭用コンピュータエンタテインメント・システム "PlayStation 2" 専用のソフトウェアです。他の機種でお使いになると、機器などの故障の原因や耳や目などに悪い影響を与えたりする場合がありますので絶対におやめください。• このディスクは **NTSC J** あるいは **FOR SALE AND USE IN JAPAN ONLY** の表記のある日本国内仕様の "PlayStation 2" にのみ対応しています。• ディスクを "PlayStation 2" にセットするときは、必ずレーベル面(タイトルなどが印刷されている面)が見えるようにセットしてください。• 直射日光があたる場所や暖房器具の近くなど、高温のところに保管しないでください。湿気の多いところも避けてください。• ディスクは両面とも手を触れないように持ってください。• 紙やテープをディスクに貼らないでください。• ディスクにペンなどで書きこみをしないでください。• 指紋やほこりによるディスクの汚れは映像の乱れや音質低下の原因になります。いつもきれいにしておきましょう。• ふだんのお手入れは、柔らかい布でディスクの中心から外の方向へ軽く拭いてください。• ベンジンやレコードクリーナー、静電気防止剤などは、ディスクを傷めることがありますので、使わないでください。• ひび割れや変形したディスク、あるいは接着剤などで補修されたディスクは誤動作や本体の故障の原因となりますので絶対に使用しないでください。• プレイ終了後はディスクをケースに戻し、幼児の手の届かない場所に保管してください。ケースに入れずに重ねたり、ななめに立てかけたりすると、そりや傷の原因になります。• ディスクの穴に、指など身体の一部を挿入しないでください。抜けなくなったり、身体を傷つけたりすることがあります。• ディスクは絶対に投げないでください。人体やその他を傷つける恐れがあります。• お客様の誤ったお取り扱いにより生じたキズ、破損などに関しては補償いたしかねますので、あらかじめご了承ください。• ソフトウェアによっては "PlayStation 2" 専用メモリーカード(8MB)、"PlayStation BB Unit"、"PocketStation" などが必要な場合があります。詳細はソフトウェアの「解説書」などで確認してください。• "PlayStation 2" をプラズマテレビや、液晶方式以外のプロジェクションテレビ(スクリーン投影方式テレビ)につなぐと、画像の焼き付き(残像映像)が起こることがあります。特に、静止画をテレビ画面に表示したまま長時間放置すると、焼き付きが起こりやすくなります。



ディスクの取り出し

PUSH ボタンを押してディスクが浮いた状態になってから取り出してください。ディスクを無理に取り出そうとすると、ディスクが割れたり、傷が付いたり、指を挟んでけがをすることがあります。

メモリーカードの取り出し

みぎはしから持ち上げてください。端子側を無理に引き上げると、メモリーカードを破損させる恐れがありますので、絶対におやめください。

ディスクの収納方法

ディスクの穴のすぐ外側(斜線部分)を、カチッと音がするまで押し込んでください。ディスクが正しく収納されていないと、割れたり、傷が付いたりする原因となりますのでご注意ください。

メモリーカードの収納方法

△印の面を上にして、端子側を左端のフックに斜めに差し込み右端を押し込んでください。

"PS", "PlayStation", "DUALSHOCK" and "PocketStation" are registered trademarks of Sony Computer Entertainment Inc.

RUMBLE ROSES

ランブルローズ

C O N T E N T S

STARTING UP 操作方法	02
INTRODUCTION はじめに	03
MAIN MENU メインメニュー	04
EXHIBITION MODE エキシビジョンモード	05
STORY MODE ストーリーモード	08
GALLERY MODE ギャラリーモード	09
VOW SYSTEM 誓約システム	11
BABY & HEEL ベビーとヒール	14
PLAYING THE GAME ゲームプレイ	14
ADVANCED GAME CONTROLS 上級操作	19
OPTION オプション	20
TUTORIAL チュートリアル	21
CHARACTER GALLERY キャラクター紹介	22

ごあいさつ

このたびはコナミの「ランブルローズ」をお買い上げいただきまして、誠にありがとうございます。プレイされる前にこの解説書をお読みいただきますと、より一層楽しく遊べます。正しい使用方法でご愛用ください。なお、この解説書は再発行いたしませんので、大切に保管してください。

おことわり

コナミでは、お客様により安全で楽しい商品をお届けするために、常に品質改良を行っております。そのためお買い上げの時期によって、同一商品の中にも多少の違いが生じる場合がありますので、ご了承ください。

謹告

「ランブルローズ」は株式会社コナミコンピュータエンタテインメント東京が独自に開発したオリジナル商品であり、本商品に関する著作権その他の知的財産権は株式会社コナミコンピュータエンタテインメント東京が保有しており、コナミ株式会社は独占販売権を保有しております。

WARNING

"RUMBLE ROSES" is an original game product created by Konami Computer Entertainment Tokyo, Inc. which reserves the copyrights and other intellectual property rights with respect to this game and the exclusive distribution right of the game product is retained by KONAMI CORPORATION.

アナログコントローラ (DUALSHOCK 2)



※振動機能のON/OFFはOPTIONまたはPAUSE MENUで切り替え可能です。
 ※LED表示は常に赤色です。

CONTROLS 操作方法

方向キー	移動
方向キー (連続入力)	ステップ移動
□ボタン	打撃
△ボタン	ハンマースロー
方向キー + △ボタン (相手の正面から)	グラップル (組み合い) 状態 ※1
方向キー + △ボタン (グラップル状態から)	各種組み技
×ボタン	相手方向にダッシュ
方向キー + ×ボタン	入力方向にダッシュ
R1ボタン	打撃をガード
R1ボタン + □ボタン	打撃を受け流す ※2
R1ボタン + △ボタン	グラップル、ハンマースローを受け流す
L1ボタン	キラー/リーサルムーブ
L2ボタン	Hムーブ
○ボタン	特殊動作 ※3
右スティック	挑発

※1 P15グラップルシステム参照。

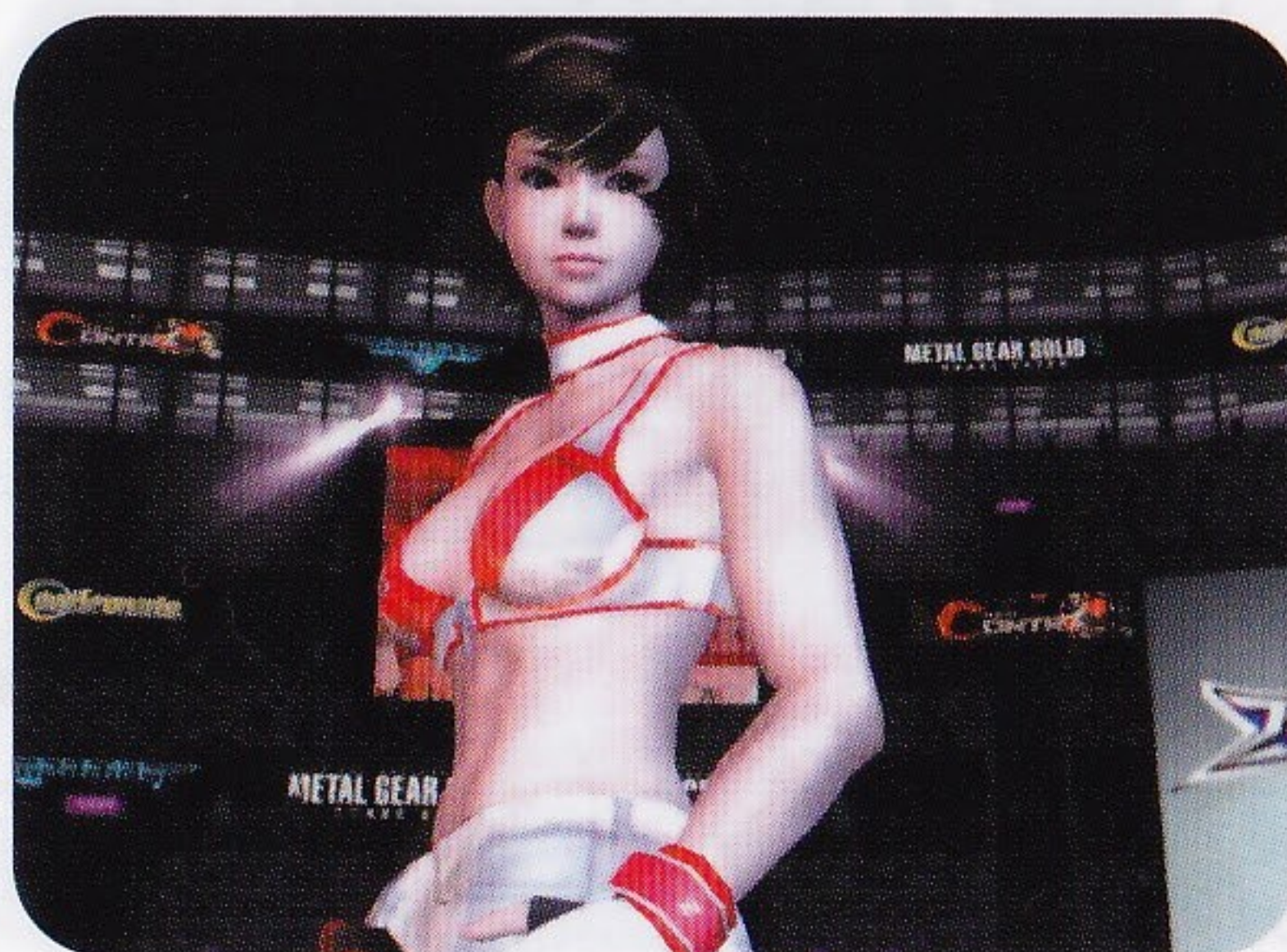
※2 相手のアクションに合わせてタイミングよく入力

※3 ピンフォール、リングイン、リングアウト、泥リングから出る、関節技を外す、など

INTRODUCTION

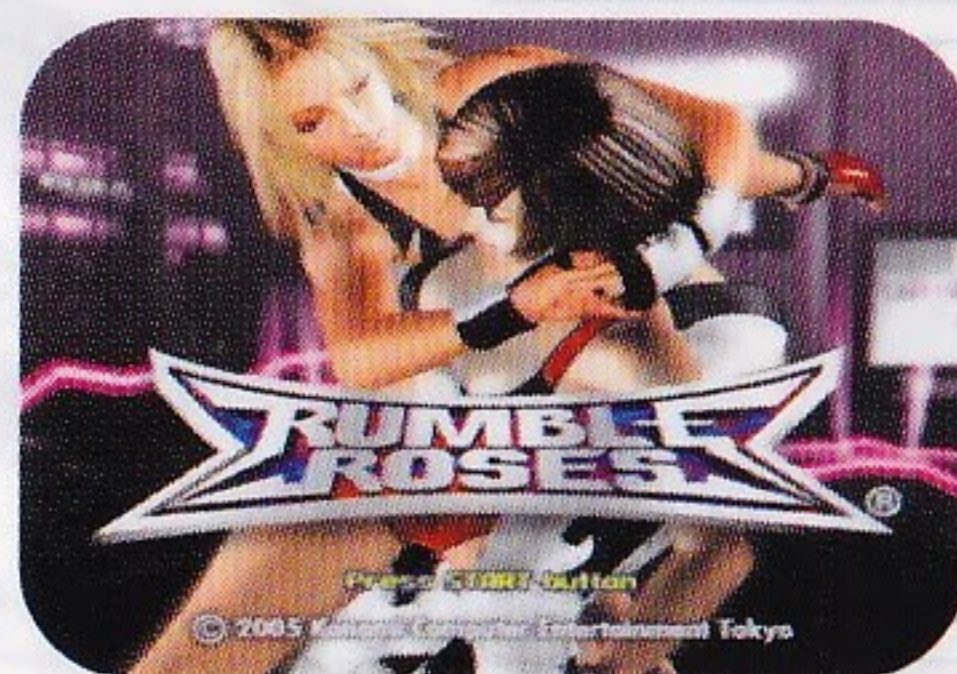
はじめに

最も美しく、そして最も強い者が勝者となる究極のエンターテインメントプロレスリング、それが「ランブルローズ」。この大会の最大の特徴は、出場選手全てが女性であるということ。しかし女性だからといって侮ってはいけない。見事なまでに洗練された肢体と磨き上げられた美技の数々で、その容姿からは想像もつかない程のパワフルでエキサイティングな闘いぶりを見せてくれるのだ!大観衆の見守る中、最も強く、そして美しき者たちがリングの上に乱れ舞う!!



ゲームの開始

1. 『ランブルローズ』のタイトル画面でSTARTボタンを押すと、メインメニューが表示されます(P4「メインメニュー」の項を参照)。



03

MAIN MENU

メインメニュー

タイトル画面でSTARTボタンを押すと、メインメニュー画面が表示されます。メインメニューでは次の5種類のモードを選択することができます。



EXHIBITION (エキシビジョン)

選手を選択して1戦のみ対決するモードです。2人の選手が1対1で対戦し、勝者の総取りルールでの対決となります(P5「エキシビジョンモード」参照)

STORY MODE (ストーリーモード)

選択した選手のストーリーを進めていくモードです(P8「ストーリーモード」参照)。

OPTIONS (オプション)

ゲームの設定を変更します(P20「オプション」の項を参照)。

GALLERY (ギャラリー)

ランブルローズの出場選手を鑑賞することができます(P9「ギャラリーモード」参照)。

TUTORIAL (チュートリアル)

試合に臨むうえで、習得しておくべきテクニックを紹介します(P21「チュートリアルモード」参照)。

EXHIBITION MODE

エキシビジョンモード

エキシビジョンモードでは、次の3種類のマッチから選択することができます。方向キー上、下でマッチタイプを選択して○ボタンで決定します。×ボタンを押すとキャンセルして直前の画面に戻ります。

- **NORMAL MATCH** (ノーマルマッチ)
- **MAD MUD MATCH** (マッドマッドマッチ)
- **TITTLE MATCH** (タイトルマッチ)



NORMAL MATCH ノーマルマッチ

ノーマルマッチでは、次のプレイ方式を選択することができます。

1 PLAYER

コンピュータと対戦するゲームモードです。

2 PLAYERS

プレイヤー同士で対戦するモードです。

COM VS COM

2体のキャラクターをコンピュータ対戦させ、鑑賞するモードです。



05

EXHIBITION MODE

エキシビジョンモード

最初から使用できる10体のキャラクターには、それぞれ裏属性のキャラクターが存在し、ゲームを進めていくうちに使用できるようになっていきます。裏属性のキャラクターの出現方法に関してはP14「ベビーとヒール」を参照してください。

- ※同一キャラクターを使用する場合には、異なるコスチュームを選んでください。
- ※タイトルマッチではチャンピオンと同一キャラクターを使用することはできません。

キャラクターの選択

1. 方向キー上、下、左、右を押して、使用するキャラクターを選択します。
2. ○ボタンで決定、×ボタンを押すとキャンセルして直前の画面に戻ります。
3. コスチューム選択が可能な場合には、方向キー上、下で選択します。
4. ○ボタンで決定、×ボタンを押すとキャンセルして直前の画面に戻ります。



ATTENTION

10体の基本キャラクターのストーリーモードを全てクリアすると、エキシビジョンマッチで使用できる隠しキャラクターが使用可能になります。また、裏属性のキャラクターのストーリーモードを全てクリアすると、その隠しキャラクターの裏属性キャラクターが使用可能になります。

キャラクターおよびコスチュームを選択後、闘うステージを選択します。『ランブルローズ』には全部で5つのステージがあります。スタンダードアリーナ、スタジアムアリーナ、コロシウム、マッドマッドマッチビーチステージ、そして隠しステージです。

ステージの選択

1. 方向キー上、下を押して、使用するステージにカーソルを合わせます。
2. ○ボタンで決定、×ボタンを押すとキャンセルして直前の画面に戻ります。

ステージを選択後、VOW SYSTEM(P11を参照)を使用するか、そのまま試合を行うかを選択します。

1. 方向キー上、下を押して、PLAY、もしくはVOW SYSTEMのいずれかにカーソルを合わせます。
2. ○ボタンで決定、×ボタンを押すとキャンセルして直前の画面に戻ります。



MAD MUD MATCH マッドマッドマッチ

マッドマッドマッチは特設のビーチサイドの泥リングで行われます。また、選手のコスチュームは自動的に水着になります。



TITLE MATCH タイトルマッチ

『ランブルローズ』のチャンピオンベルトをかけたタイトルマッチに出場するためには、タイトルマッチの挑戦権を獲得しなければなりません。タイトル挑戦権を得るためには、VOW SYSTEM(P11を参照)で、キャラクターの属性ステータスを上げる必要があります。

※タイトルマッチでは2P対戦はできません。試合に出場する選手を1人選択し、コンピュータと対戦するモードです。



Challenge the Champion

チャレンジャーとして、現在のチャンピオン、Rose of Roses に挑戦します。

Defend the Championship Belt

チャンピオンとして、チャンピオンベルトをかけた防衛戦を行います。

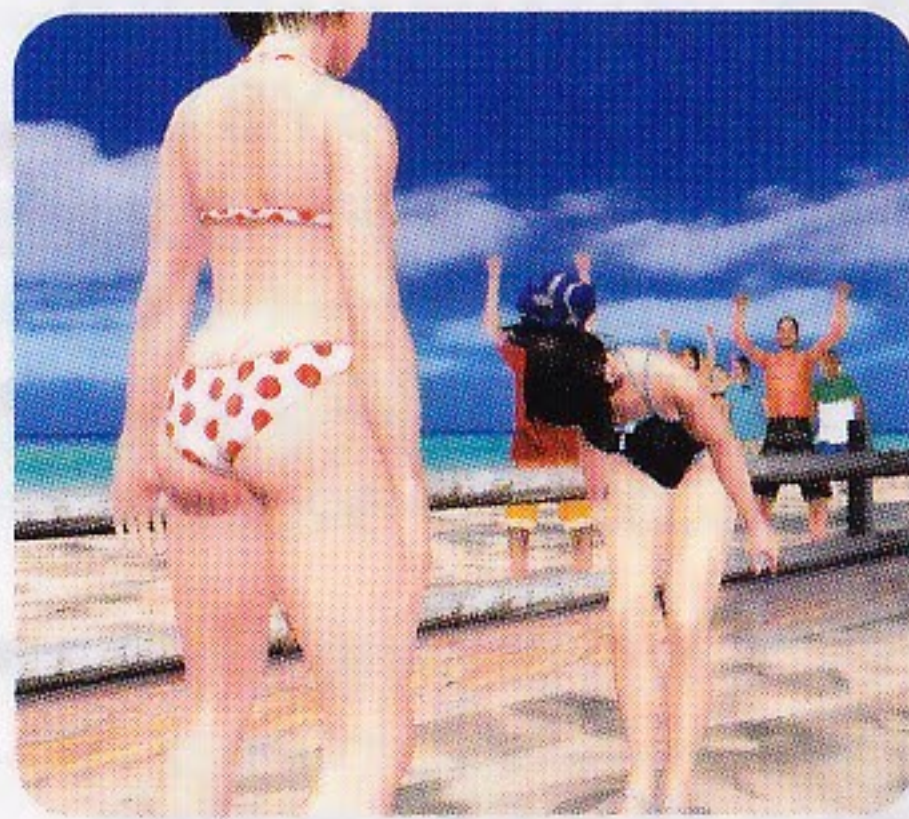
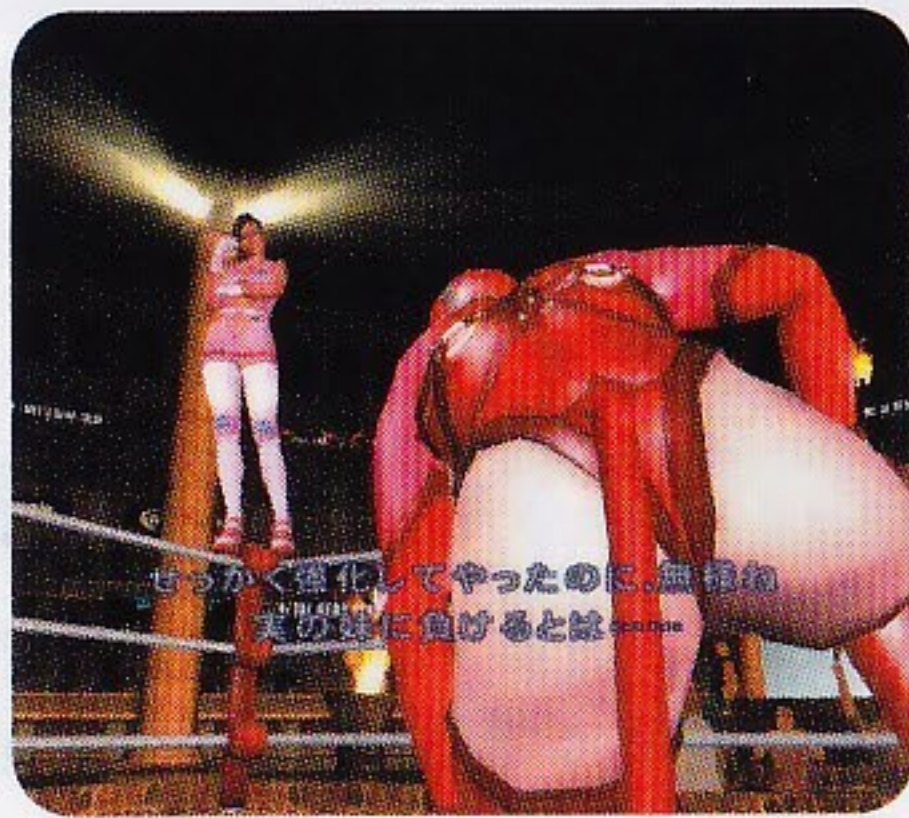
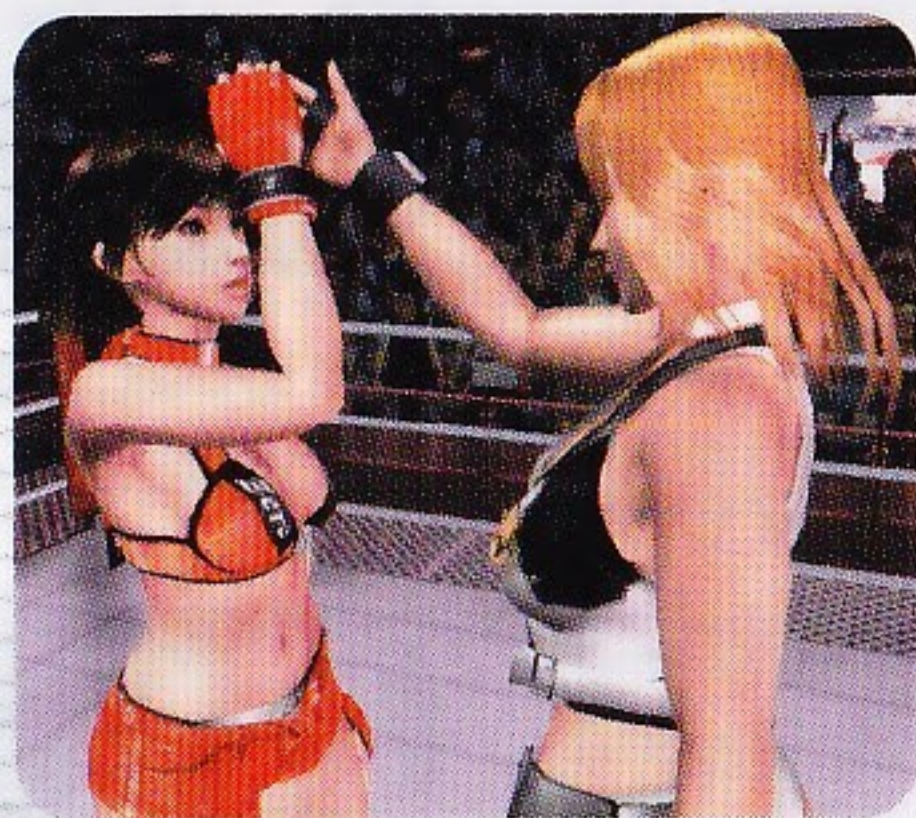
※初期状態では、イーブル・ローズがチャンピオンです。

※タイトルマッチでは、VOW SYSTEMを設定することはできません。

STORY MODE

ストーリーモード

ストーリーモードでは、それぞれのキャラクターごとにストーリーを進めていくことで、選手達の過去の経歴をより詳しく知ることができます。最終目的はチャンピオンシップマッチで、レディーXを倒すことです。キャラクターの希望や恐怖心と一体となり、リングでその感情を爆発させてください!



ストーリーモードを始めるには

1. 方向キー上、下、左、右を押して、キャラクターを選択します。
2. **○** ボタンで決定、**×** ボタンを押すとキャンセルして直前の画面に戻ります。
3. コスチューム選択が可能な場合には、方向キー上、下で選択します。
4. **○** ボタンで決定、**×** ボタンを押すとキャンセルして直前の画面に戻ります。

※ムービー再生中にSTARTボタンでムービーをスキップすることができます。

※負けてしまった場合には、STARTボタンでリマッチを行うことができます。

※表属性キャラクターのストーリーをクリアすると、裏属性キャラクターのストーリーをプレイすることができます。詳細はP14「ベビーとヒール」を参照してください。

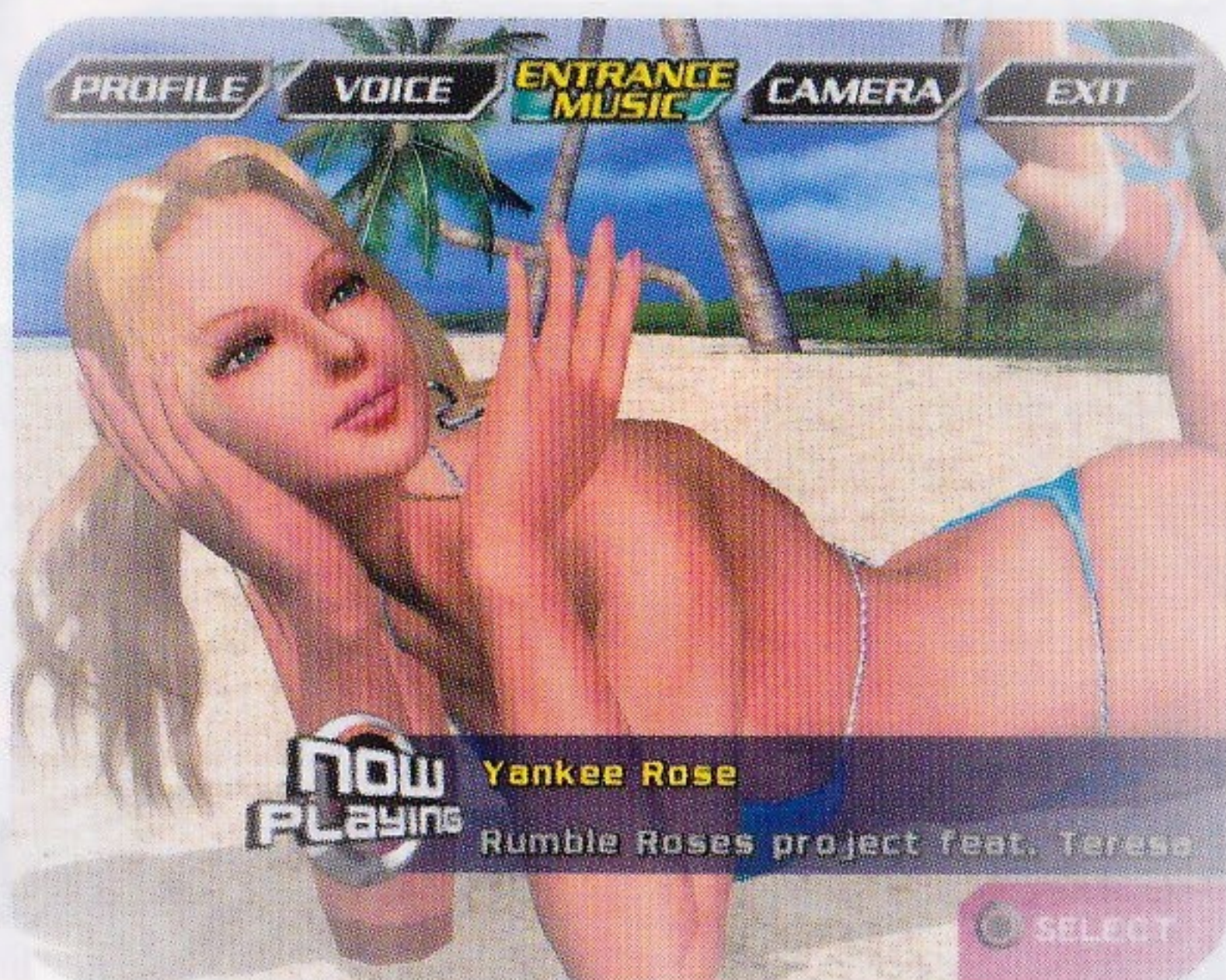
※ストーリーモードでは、ED後にデータをセーブすることができます。



GALLERY MODE

ギャラリーモード

各キャラクターの試合以外の姿を楽しむのが「GALLERY MODE」です。このモードは、各選手の個人データを確認する「PERSONAL」、ゲーム中のムービー(映像)を収録した「MOVIES」、ランブルローズを彩る「ART WORKS」の3種類のモードが用意されています。



PERSONAL パーソナル

初期状態で、ギャラリーモードで使用できるキャラクターはイーブル・ローズだけです。VOW(誓約システム)でポイントを貯めて、タイトルマッチ(P10「タイトルマッチ」参照)で勝利してください。



各キャラクターをPERSONALで鑑賞するためには、控え室ギャラリーとビーチギャラリーをそれぞれオープンする必要があります。控え室ギャラリーをオープンするには、タイトルマッチに挑戦して、チャンピオンを倒さなければなりません。また、ビーチギャラリーをオープンするには、タイトルマッチでチャンピオンになり、更に防衛戦に勝利しなければなりません。

※タイトルマッチをプレイするには、ベビーカヒールのステータスで一定のポイントを獲得して、タイトルマッチへの挑戦権を獲得する必要があります。

GALLERY MODE

ギャラリーモード

PERSONALでのメニュー

PROFILE

選手の個人データを表示します。

VOICE

選手の声を知ることができます。

ENTRANCE

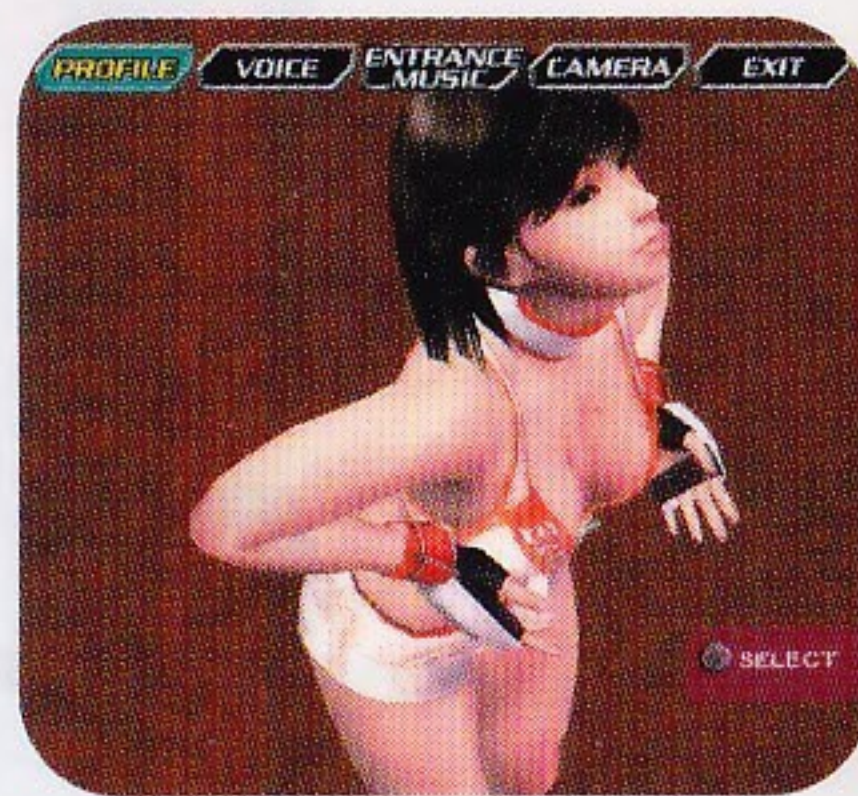
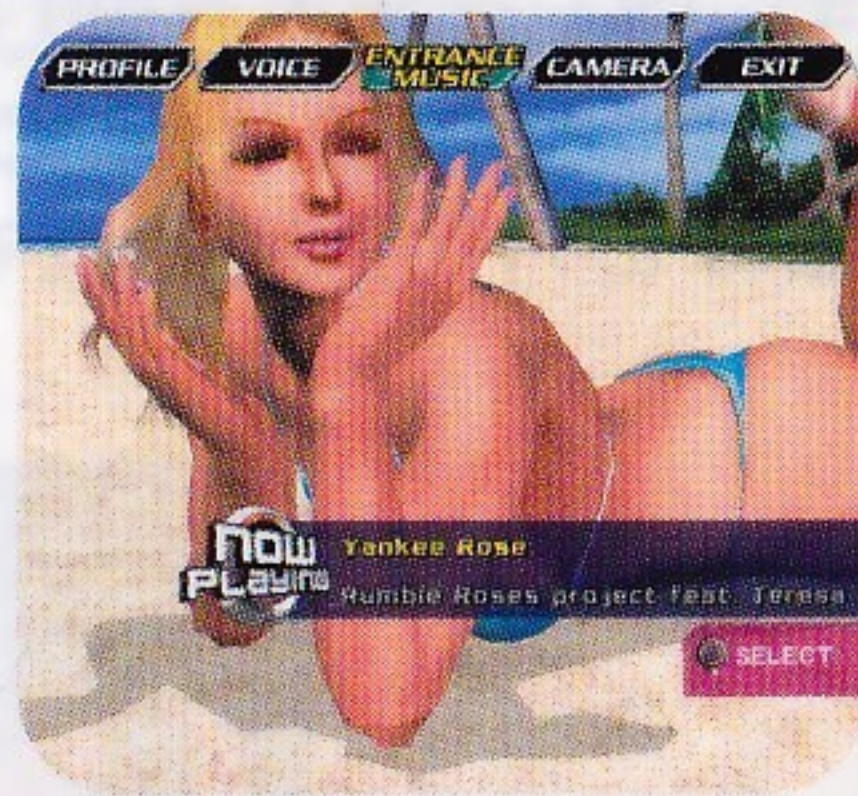
選手の入場テーマ曲を知ることができます。

CAMERA

手動でカメラを操作します。

EXIT

MAIN MENUに戻ります。



MOVE ムービー

オープニングムービーをはじめ、様々なCGムービーを再生することができます。方向キーで再生したいムービーを選び、**○**ボタンで決定してください。ムービーの再生中にSTARTボタンを押すとムービー選択画面に戻ります。また、「誓約システム」でポイントを重ねると新しくムービーが追加されていきます。



ART WORKS アートワークス

各キャラクターのイラストをはじめ、ランブルローズのイメージビジュアルを閲覧することができます。方向キーでアートワークを選択して**○**ボタンで決定するとビジュアルが表示されます。また、「誓約システム」でポイントを重ねると新しいビジュアルが追加されていきます。



アートワークス表示中の操作方法

方向キー	ビジュアル移動
× ボタン	ビジュアル選択に戻る
R1ボタン	ビジュアル縮小
R2ボタン	ビジュアル拡大

VOW SYSTEM

誓約システム

VOW SYSTEM(誓約システム)とは試合前に行う誓約のことです。誓約を守ることでポイントを獲得し、ステータスを上げることができます。ステータスが上がるとタイトルマッチへの挑戦権(P10「タイトルマッチ」参照)を獲得したり、隠しキャラクター(P14「ベビーとヒール」参照)が使用可能になったりします。



VOW SYSTEMを使うかどうかは、試合前に選択できます。VOW SYSTEMを使用しない場合はキャラクターのステータスは変化しません。

初期設定では、キャラクターごとに設定されたステータスからスタートします。VOW SYSTEMを使うことで、このステータスが上下します。ベビーからヒール(キャラクターによってはヒールからベビー)にステータスを変化させることによって、キャラクターの「裏属性」がオープンします。

VOW SYSTEMの2つの用途

1. キャラクターチェンジ／キャラクターの裏属性が使用可能になります。例えば、日ノ本零子は初期状態では、ベビー(善)の56%のステータスです。彼女のステータスをヒール(悪)に変えることで、裏属性のキャラクターである孤武羅会総長 麗琥が使えるようになります。
2. タイトル挑戦権／タイトルマッチへの挑戦権を得ることができます。ベビーやヒールのステータスを上げて規定値に達するとタイトルに挑戦できるようになります。

試合前にVOW(誓約)を設定し、試合中にそのVOWを成功させることで、ベビーやヒールのステータスを上下させることができます。VOWは、試合の開始前に、VOW SYSTEMで設定することができます。





VOW SYSTEM

誓約システム

キャラクターやステージ(選択可能な場合)を選択後、VOW SYSTEM(誓約システム)の設定を行うことができます。VOW(誓約)は同時に3つまでセット可能です。

VOW(誓約)のセット

1. 方向キー上、下を押して、VOW 01、VOW 02、VOW 03のいずれかにカーソルを合わせます。30種類のVOWの中から選んでセットすることができます。
2. 方向キー上、下を押してセットするVOWにカーソルをあわせます。ベビー/ヒールの属性の区別、成功時のステータス変化とVOWの内容が表示されます。
3.  ボタンで決定、 ボタンを押すとキャンセルして直前の画面に戻ります。



VOWを選択後、VOWの番号とクリスタルのタイプが表示されます。

青色クリスタル

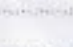
ベビーのステータスを上昇させるVOWです。



赤色クリスタル

ヒールのステータスを上昇させるVOWです。



4. VOWをセットした後、方向キー上、下を押してOKを選択して ボタンを押します。

※初期状態のVOW SYSTEM画面は、1プレイヤーモード、2プレイヤーモードで異なります。

VOWの成否は試合中および試合後に表示されます。試合中には、画面左端のカラークリスタルでVOWが表示されています。VOWを成功させると、青色の文字でメッセージが出現します。VOWに失敗すると、赤色の文字でメッセージが出現し、クリスタルの色がグレーに変わります。



試合が終わると、VOW SYSTEMゲージが表示され、勝った選手のベビー/ヒールのステータスがどのように変化したかが表示されます。VOWの結果は、試合の勝者にしか反映されません。敗者のほうには、属性ゲージの変化はありません。

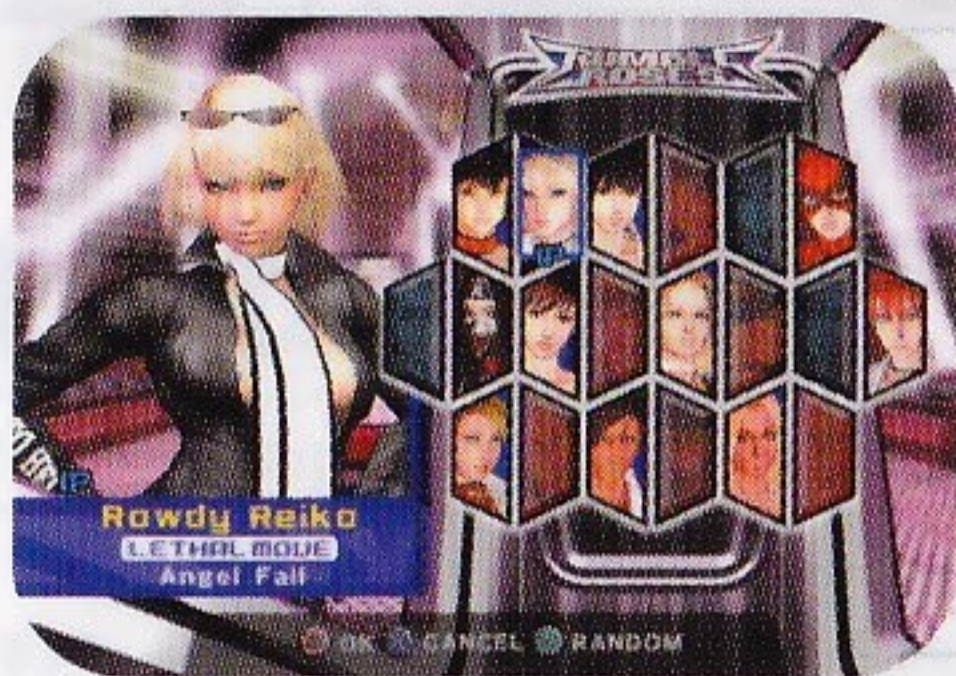
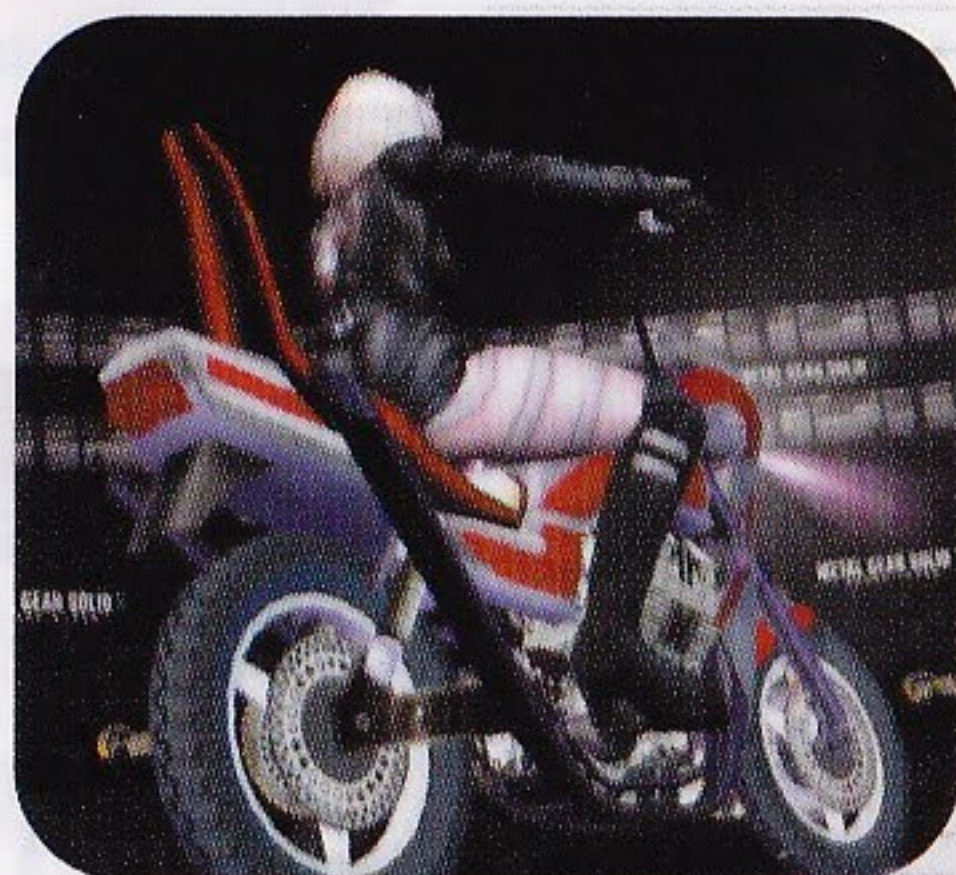


UNLOCKING CHARACTERS

試合前に設定したVOWを成功させ、ベビー/ヒールの属性ステータスが規定の値を超えると、エキシビジョンモードで裏属性のキャラクターが使用可能となります。

※ストーリーモードで裏属性キャラクターのストーリーをプレイするには、ストーリーモードで表属性キャラクターをクリアする必要があります。

隠しキャラクター



ATTENTION

表属性のキャラクター全てのストーリーモードをクリアすると、隠しキャラクターが1体、エキシビジョンで使用できるようになります。裏属性のキャラクター全てのストーリーモードをクリアすると、その隠しキャラクターの裏属性が使用可能になります。

BABY & HEEL

ベビーとヒール

最初は10人の選手の中から使用するキャラクターを選択することができます。しかし、それぞれのキャラクターには、別の人格を持つ裏属性のキャラクターが存在します。キャラクター選択画面で、キャラクターには、ベビー(善)、ヒール(悪)のマークが付いています。VOW SYSTEM(P13参照)を利用すれば、裏属性のキャラクターが選択できるようになります。



キャラクターにはそれぞれ、パーセントで示されるステータスが設定されています。VOW SYSTEMで設定した誓約を果たした場合に、このステータスが変化します。ステータスが一定のレベルに達すると、キャラクターはタイトルマッチに挑戦できるようになります。

PLAYING THE GAME

ゲームプレイ

THE GAME SCREEN

ゲーム画面

プレイヤー名

タイム

ヒット・アイコン

必殺技ストック

VOW シンボル

必殺技ゲージ



リング内、リング外、ビーチなど、どの場所で行われる場合もこのメインゲーム画面で試合が行われます。ゲームの基本画面には各キャラクターの基本的な情報が表示されています。防御や攻撃の詳しい操作方法は、P19「上級操作」を参照してください。

STRIKING 打撃

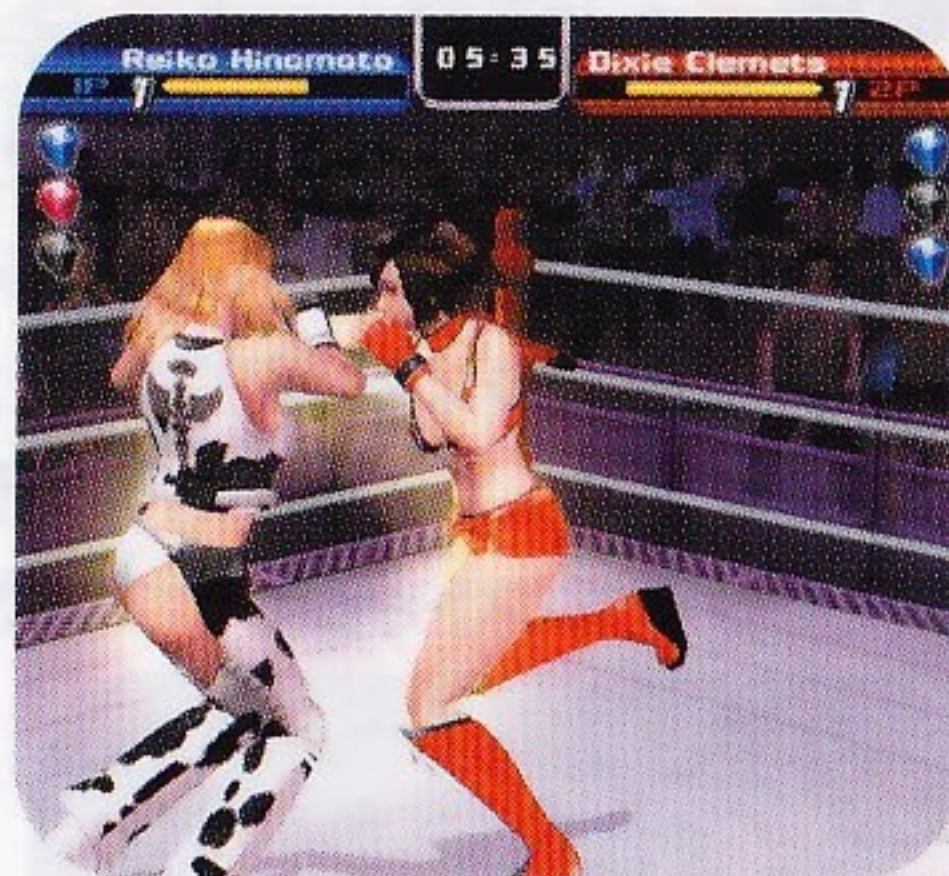
もっとも基本的な打撃技です。

打撃	● ボタンを押します
打撃 受け流し	相手の打撃に合わせてR1ボタンと ● ボタンを同時に押します

『ランブルローズ』ではパンチやキックを5発まで連続ヒットさせることができます。着地している状態で● ボタンを押すとパンチします。● ボタンを連続で押すと、パンチのコンビネーションになります。また、方向キー上、下、左、右のいずれかに押しながら● ボタンを押すとキックします。パンチやキックは自由に組み合わせることができます。

ヒット・アイコン

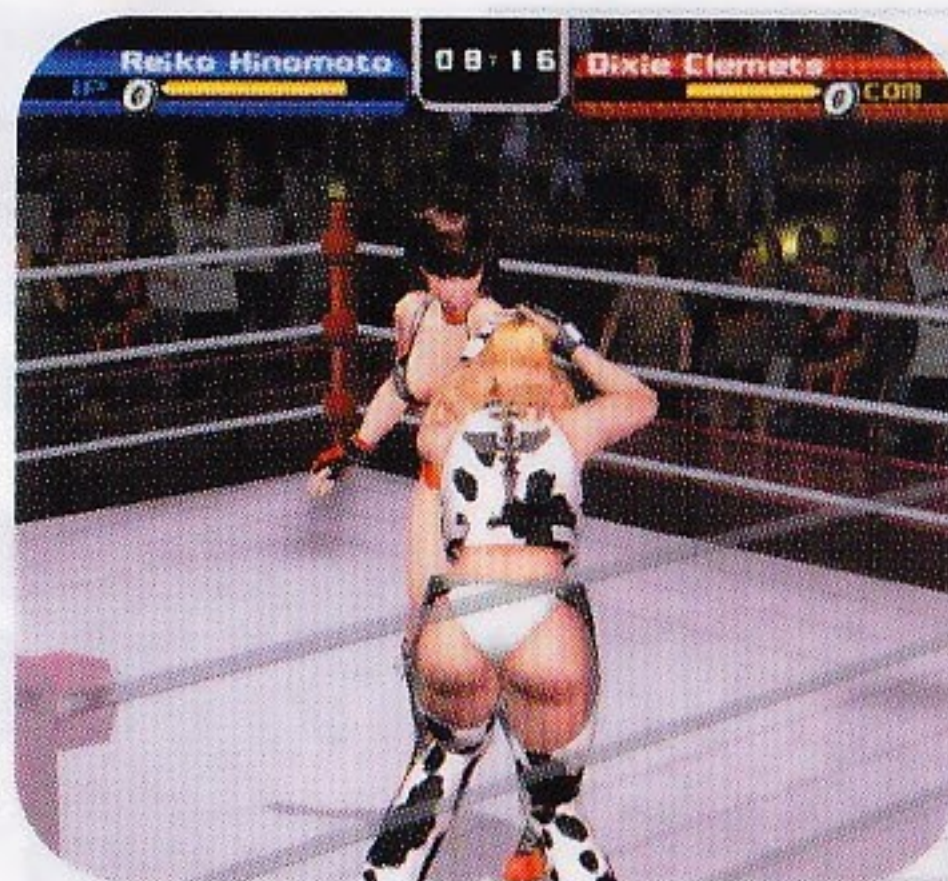
攻撃がヒットしたときには、攻撃を受けたキャラクターの名前の下に、アイコンが表示されます。アイコンには、Head(頭)、Arms(腕)、Body(胴)、Legs(脚)の4種類があります。



↓ HEAD	Head (頭)
↔ ARM	Arms (腕)
↑ BODY	Body (胴)
↕ LEG	Legs (脚)

GRAPPLE SYSTEM 組み技システム

グラップル(組み合い)は、レスリングにおいて最も基本的な動作です。ランブルローズではこのグラップルの状態から、キャラクターごとに様々な技を繰り出すことができます。どれだけグラップルを使いこなせるかが勝利のポイントです。最初は複雑に感じるかもしれませんが、仕組みを理解してプレイしていれば自然に身に付く操作ですので、ぜひマスターしてください。



『ランブルローズ』のグラップルシステムは2段階の操作で行います。

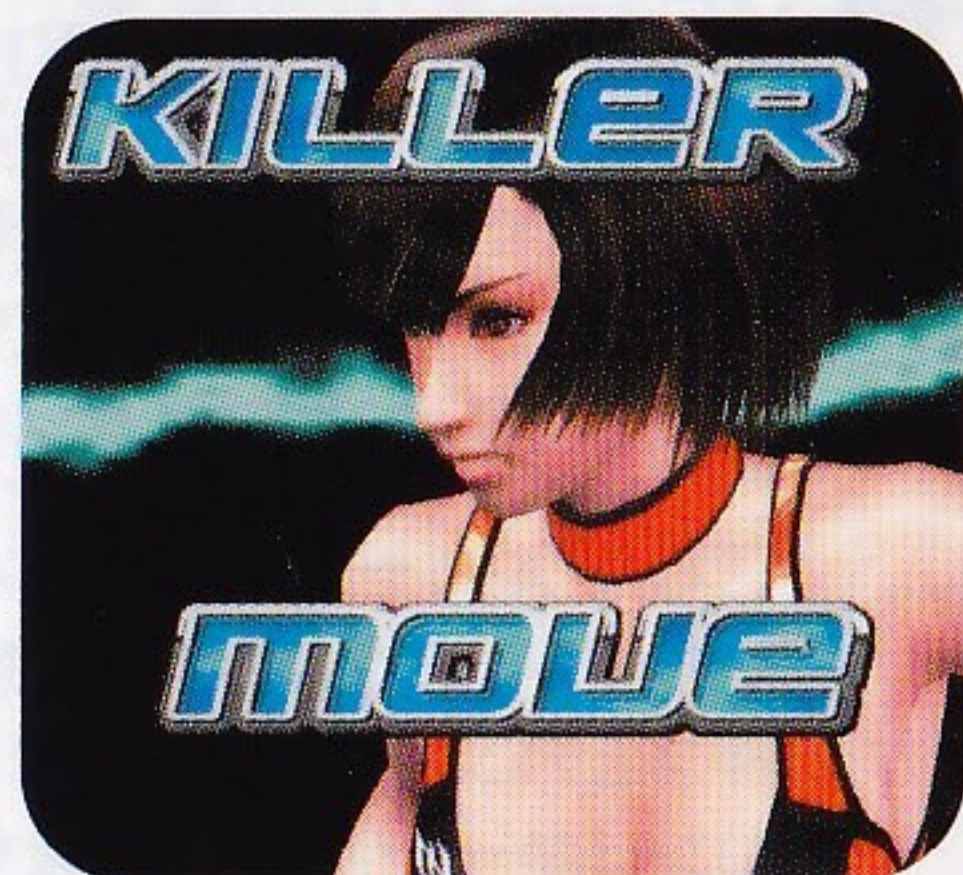
1. グラップル状態を作る / 相手が「ダウンしている状態」または、「立った状態で正面を向いている」場合、方向キー上、下、左、右を押しながら、△ ボタンを押すと、相手とグラップル(組み合い)します。
2. 組技を使う / グラップル中、グラップルを仕掛けた側がもう一度、方向キー上、下、左、右 + △ ボタンを押すと、関節技などの多彩な組み技を相手にかけることができます。

※相手が立っているか、倒れているかによって、グラップルのタイプが異なります。

相手が立っているとき	
方向キー上 + △ ボタン	相手を倒して頭にグラップル(上半身グラップル)
方向キー下 + △ ボタン	相手を倒して足にグラップル(下半身グラップル)
方向キー左 + △ ボタン	立った状態のままグラップル(左グラップル)
方向キー右 + △ ボタン	立った状態のままグラップル(右グラップル)
相手が倒れているとき	
相手の上半身の側に立ち方向キー上、下、左、右 + △ ボタン	相手の頭にグラップル(上半身グラップル)
相手の下半身の側に立ち方向キー上、下、左、右 + △ ボタン	相手の足にグラップル(下半身グラップル)

KILLER MOVE & LETHAL MOVE キラームーブとリーサルムーブ

必殺技を使うには、相手を攻撃して必殺技メーターを上げなくてはなりません。試合中、キャラクター名の横に表示されている黄色いバーが必殺技メーターです。効果的な技が決まるとメーターが上昇します。メーターが一杯まで貯まると必殺技カウンターのストックが1つ追加され、メーターは0に戻ります。



必殺技にはキャラクターごとに、キラームーブ(Killer Move)とリーサルムーブ(Lethal Move)があります。どちらも、キャラクター固有の必殺技ですが、キラームーブは対戦相手が近くで立っている状態ならいつでも使えるのに対し、リーサルムーブは複数の条件が揃ってはじめて使用できる、特殊な必殺技です。例えば、零子のリーサルムーブ「エンジェルタイプ」は、相手がダウン状態で零子がコーナーに上がっている状態だけで使用できます。戦況を思い通りに動かせる上級者だけに許された、正に1ランク上の必殺技です。

キラームーブ/リーサルムーブの掛け方

キラームーブ/リーサルムーブのアイコンが表示されたときに、L1ボタンを押します。必殺技カウンターが1つ消費され、キャラクター固有の技を出します。

キラームーブ/リーサルムーブの受け流し

対戦相手が仕掛けたキラームーブ/リーサルムーブがヒットする直前に、R1ボタン、L1ボタンを同時に押します。必殺技のストックが1つ消費され、相手の必殺技を無効にします。必殺技のストックが無い場合は出来ません。


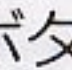


SUBMISSION HOLDS 関節技

関節技を掛けたときや相手から掛けられたときには、画面に関節技ゲージが表示されます。関節技を掛けられているときには、ゲージが全て赤に変わるまでに、関節技を外して逃げましょう。ゲージが進んでしまうと、メッセージが表示され、危険を知らせてくれます。

- ※関節技の掛け方は、キャラクターによって異なります。
- ※関節技を掛けて画面下にカメラアイコンが表示されている間は、右スティックでとR1、R2ボタンで視点を自由に動かすことができます。



関節技を外す

ゲージが全て赤に変わってしまう前に、方向キー上、下、左、右、 ボタン、 ボタン、 ボタン、 ボタンを、連打して関節技を外します。ボタンを何回押せば関節技が外せるかは、キャラクターの状況に応じて変化します。連打の回数が足りない内にゲージが全て赤になると GIVE UP負けとなります。

HUMILIATION MOVE **Hムーブ**

画面に時々現れるハート型のアイコンは、Humiliationゲージ(Hゲージ)です。特定の攻撃が決まったときに、ゲージが貯まっていきます(ハートのアニメーションで表示されます)。

Hゲージが満タンまで貯まると、そのキャラクターは屈辱状態になります。技によっては、相手と同時に自分のHゲージが上がるものもあるので、自分のゲージ状態にも注意しましょう。キャラクターが屈辱状態になるとデモが表示されます。相手が屈辱状態の間のみ、Humiliationムーブ(Hムーブ)を仕掛けることができます。



Hムーブの掛け方

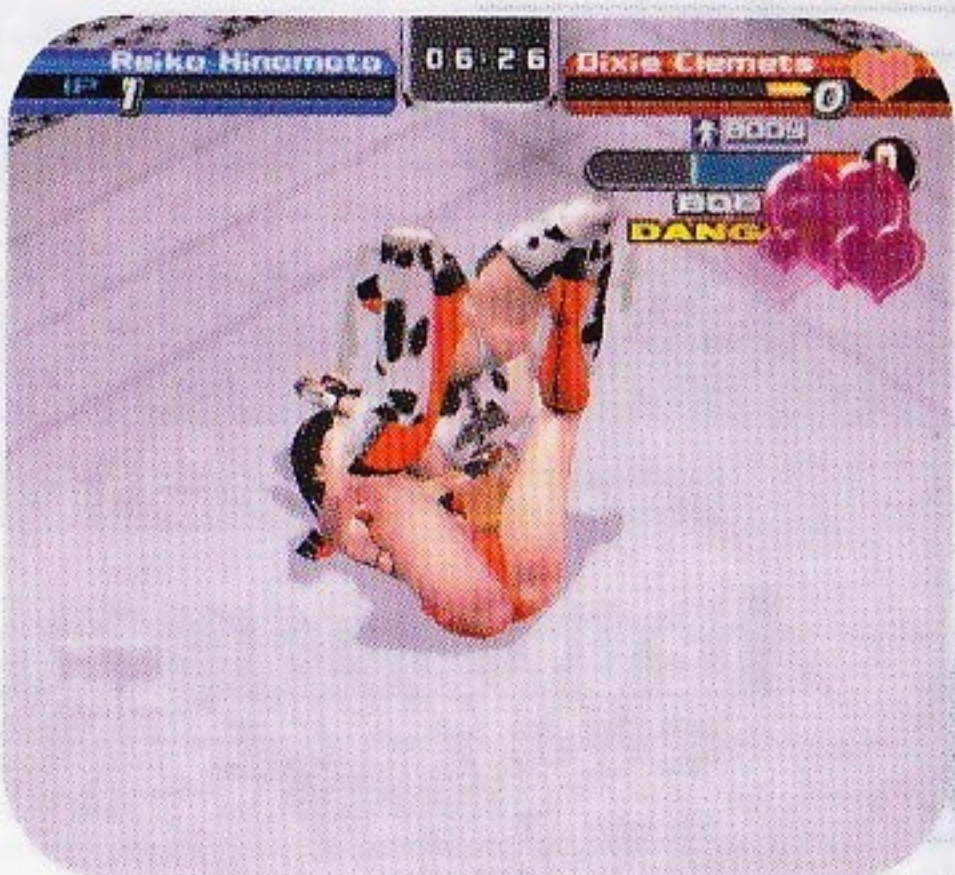
アイコンが表示されている間に、L2ボタンを押します。Hムーブは必殺技カウンターをストックを1つ消費します。



Hムーブ返し

対戦相手が仕掛けたHムーブがヒットする直前に、R1ボタンとL2ボタンを同時に押します。キラー/リーサルムーブのように相手の技を無効化するだけでなく、相手が仕掛けてきたHムーブを逆に相手にかけることができます。

※Hムーブ返しを行うには、必殺技カウンターをストックが1つ以上必要です。



PAUSE MENU ポーズメニュー

試合中にSTARTボタンを押すとポーズメニューに入ります。ポーズメニューでは次の5つの項目が表示されます。

Return to Game (ゲームに戻る)

現在の試合を再開します。

Rematch (リマッチ)

現在の試合を最初からやり直します。

Select Character (キャラクター選択)

現在の試合を中断し、キャラクター選択画面に戻ります。

Exit Game (終了)

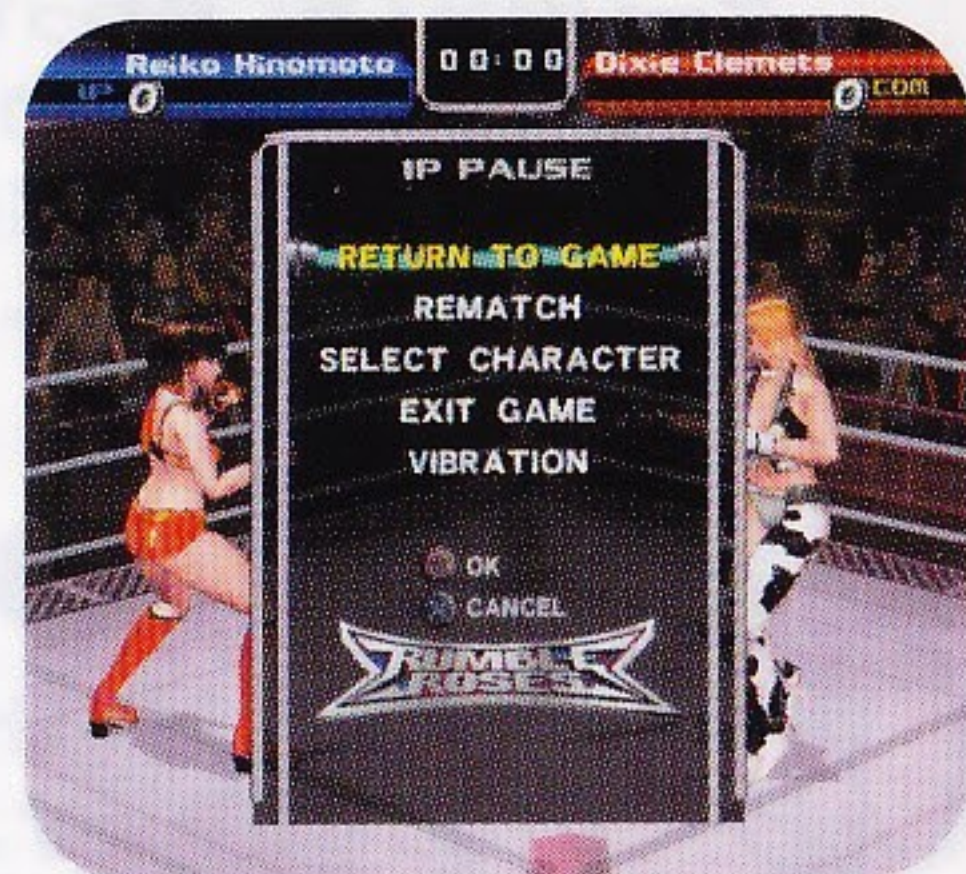
現在の試合を中断し、メインメニューに戻ります。

Vibration (振動機能)

1プレイヤー、2プレイヤーの、アナログコントローラ (DUALSHOCK 2)の振動機能のオンオフを設定します。

ポーズメニューでのオプション設定

1. 方向キー上、下で項目を選択後、**○**ボタンで決定。**×**ボタンを押すとキャンセルしてポーズメニューに戻ります。
2. 方向キー左、右で、YES(はい)、NO(いいえ)のいずれかを選択して**○**ボタンで決定。**×**ボタンを押すとキャンセルしてポーズメニューに戻ります。
3. ポーズメニューで、**×**ボタンを押すと試合を再開します(「RETURN TO GAME(ゲームに戻る)」と同じです)。



ENDING A MATCH 試合終了

試合後に表示されるメニューは、モード、マッチタイプに関わらず共通です。

Rematch (リマッチ)

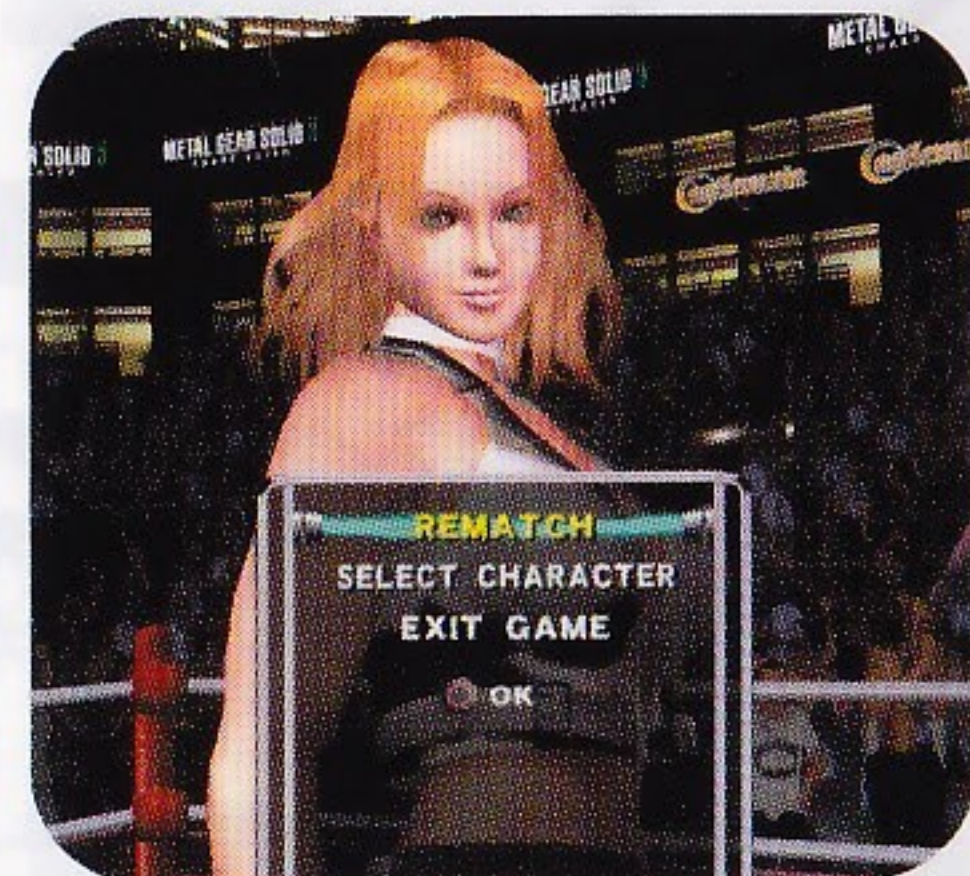
試合をもう一度最初からやり直します。

Select Character (キャラクター選択)

キャラクター選択画面に戻ります。ストーリーモードでは次のキャラクターはランダムに決定されます。

Exit Game (終了)

現在のゲームモードを終了し、メインメニューに戻ります。



ADVANCED GAME CONTROLS

上級操作

敵に向かって移動中、またはダッシュ中

●ボタン	ダッシュ攻撃
△ボタン	敵の後ろに回りこむ
△ボタン + 方向キー	ハンマースロー
△ボタン 相手の背後から	ダッシュして後ろから掴む

相手が立っている状態で

●ボタン	打撃(パンチ/キック)
●ボタン(連打)	連続パンチ
●ボタン(連打) + 方向キー	連続キック
△ボタン	ハンマースロー
方向キー上 + △ボタン 相手の正面から	上半身グラップル(相手を倒してグラップル)
方向キー下 + △ボタン 相手の正面から	下半身グラップル(相手を倒してグラップル)
方向キー左 + △ボタン 相手の正面から	左グラップル
方向キー右 + △ボタン 相手の正面から	右グラップル
方向キー + △ボタン 相手の正面以外から	掴み技攻撃

左/右グラップル中

●ボタン	グラップルしながら打撃
△ボタン	ハンマースロー
方向キー + △ボタン	グラップルからの各種組み技
◎ボタン	グラップルを解除

相手がダウンしている状態で

●ボタン	ダウン攻撃
△ボタン	相手を起こす
△ボタン(2度押し)	相手を後ろ向きに起こす
方向キー + △ボタン(相手の頭側で)	上半身グラップル
方向キー + △ボタン(相手の足側で)	下半身グラップル
◎	ピンフォール

上半身/下半身グラップル中

●ボタン	グラップルしながら攻撃
△ボタン	相手を起こす
△ボタン(2度押し)	相手を後ろ向きに起こす
方向キー + △ボタン	グラップルからの各種組み技
◎ボタン	グラップルを解除
方向キー	グラップル状態で移動

防御

R1ボタン	正面からの打撃をガード
R1ボタン + ●ボタン	打撃を受け流す
R1ボタン + △ボタン	組み技、グラップルを受け流す
R1ボタン + L1ボタン	キラー/リーサルムーブを無効化
R1ボタン + L2ボタン	Hムーブを返す
方向キーor●ボタンor×ボタンor◎ボタンor△ボタン(連打)	組み技を外す

オプションでは、試合のルールを設定したり、セーブやロードを行うことができます。



GAME RULES ゲームルール

DIFFICULTY

自信がない場合には、EASYに設定しましょう。NORMALやHARDに設定すれば、強敵と戦うことができます。

ENTRANCE

選手の入場シーンのON/OFFを設定します。

H-MOVE FINISH ONLY

Hムーブのみで決着がつきます。

MATCH LENGTH

試合時間を設定します。

LETHAL CHARGE SPEED

選手は様々な技を持っていますが、技がどれだけ早く使えるようになるかを設定できます。

RESET

全ての設定を初期状態に戻します。

EXIT

試合を再開します。



ゲームルールの設定

1. 方向キー上、下を押して、変更するルールを選択します。
2. **○** ボタンでルール変更を行います。
3. 方向キー上、下を押して、新しい設定にカーソルをあわせませす。
4. **○** ボタンで決定します。
5. **×** ボタンを押すか、EXITにカーソルをあわせて **○** ボタンを押すと、メインオプション画面に戻ります。

SAVE ゲームのセーブ

ストーリーモードでは、各キャラクターのストーリーをクリアしたときにのみセーブすることができます。ストーリーをクリアしたときに、セーブを行うかどうかの確認メッセージが表示されます。

1. 方向キー上、下で、MEMORY CARD差込口を選択します。
2. **○** ボタンで決定します。



LOAD ゲームのロード

1. 方向キー上、下で、MEMORY CARD差込口を選択します。
2. **○** ボタンで決定します。



TUTORIAL

チュートリアル

試合に勝利し、同時に観客にアピールするには、様々なテクニックを駆使しなければなりません。また、レスラーとして最高の試合を“魅せる”ためには、それなりの努力が必要となります。それでは、本作ではどのような技やアクションが有効なのでしょう？この「チュートリアル」モードでそれを確認しましょう。

「チュートリアル」モードでは、15種類のテクニックを紹介しています。方向キーでカーソルを動かし、学びたいテクニックを選択して**○** ボタンを押すと、選んだテクニックの操作方法がムービーで表示されます。画面下部には補足説明も表示されますので、あわせて確認しておくといいでしょう。



CHARACTER GALLERY

キャラクター紹介



REIKO HINOMOTO

ヒノモトレイコ
日ノ本 零子

属性:ベビー 出身国:日本 身長:170cm 体重:極秘 B:86 W:66 H:85

伝説のレスラーを母に持ち、幼い頃よりレスリングを習う。母は、10年前のアメリカ遠征時、試合中の事故により死亡。姉は18歳の時、母親の仇をうつために渡米。そのまま消息を絶つ。現在女子体育大学のレスリング部に所属する傍ら、生計を立てるためにレースクイーンのバイト中。消息不明の姉の手掛かりを探すため、RR参戦を決意。

必殺技

技名	状況	コマンド
エンジェルダイブ	自分:コーナーポスト上 相手:リング内ダウン状態で	L1ボタン
サンライズ・スープレックスホールド	立ち状態で	L1ボタン
エンジェルダイブ	ビーチリングの時 自分:コーナーポスト上 相手:リング内ダウン状態で	L1ボタン
サンライズ・スープレックスホールド	ビーチリングの時 立ち状態で	L1ボタン
ロメロ・ドラゴンスリーパー	相手が屈辱状態かつ立ち状態で	L2ボタン

得意技

技名	状況	コマンド
ドライバー零	左グラップル状態で	△ボタン+方向キー左
スパイラル・ラナ	右グラップル状態で	△ボタン+方向キー上
チキンウイング・スープレックス	相手の背後から	△ボタン+方向キー右
ラウンディング・ボディプレス	コーナーポスト上にいる状態で	□ボタン+方向キー上or下
宇宙人旋回ダイブ	相手が場外にいる時ロープ際で	□ボタン+方向キー上or下or左or右

連携技

技名	相手状況	コマンド
スパイダー・ジャーマン	相手がコーナーで、背中を向けてダウンしている状態で	△ボタン+方向キー右
エンジェルダイブ	自分:コーナーポスト上 相手:リング内ダウン状態で	L1ボタン

連携技解説

「相手がコーナーで、背中を向けてダウンしている状態で△ボタン+方向キー右を押し、スパイダージャーマンを決めます。この技の後は、コーナーに登ったままの状態、相手側がリング内にダウンしていますので、リーサルムーブ発動アイコンが表示を確認してL1ボタンを押すと、エンジェルダイブをかけることができます。リーサルムーブを出すには、必殺技ポイントが1つ以上必要となります。

連携技

技名	相手状況	コマンド
胴体アームホイップ	相手が走っている状態で	△ボタン+方向キー上or下
その場跳びムーンサルトプレス	上半身グラップル状態で	△ボタン+方向キー左

連携技解説

「相手が走っている状態で△ボタン+方向キー上or下を押し、胴体アームホイップを決めます。その後、△ボタン+方向キーを押して、相手の頭を掴む上半身グラップル状態になり、さらに△ボタン+方向キー左を押して、その場跳びムーンサルトプレスをきめることができます。

CHARACTER GALLERY

キャラクター紹介



JILLIE CLEMENTS

テキシー・クレメッツ

属性:ベビー 出身国:アメリカ 身長:180cm 体重:65kg B:92 W:72 H:90

テキサスで牧場を営む名士の一人娘である彼女は、牧場を手伝うかわら、保安官事務所で働いている。子供の頃からロデオコンテストでは負け知らず。テキサスで「お嫁さんにしたい女性」の1位にランクされた。尊敬する伝説のレスラー、カミカゼ・ローズの娘がランブルローズに参戦すると聞き、トーナメント参加を決意。

必殺技

技名	状況	コマンド
テキシーバスター	自分:相手の足元に立ち状態 相手:仰向けダウン状態で	L1ボタン
フラップジャックスタナー	立ち状態で	L1ボタン
テキシーバスター	ビーチリングの時 自分:相手の足元に立ち状態 相手:仰向けダウン状態で	L1ボタン
フラップジャックスタナー	ビーチリングの時 立ち状態で	L1ボタン
ダブルブリッジホールド	相手が屈辱状態かつ立ち状態で	L2ボタン

得意技

技名	状況	コマンド
コーナー叩きつけ	左グラップル状態で	△ボタン+方向キー左
コブラツイスト	右グラップル状態で	△ボタン+方向キー下
チョークスラム	右グラップル状態で	△ボタン+方向キー左
旋回式バックドロップ	相手の背後から	△ボタン+方向キー右
飛びつき雪崩式ブルドッキング・ヘッドロック	相手がコーナーでダウンしている状態で	△ボタン+方向キー左

連携技

技名	相手状況	コマンド
チョークスラム	右グラップル状態で	△ボタン+方向キー左
テキシーバスター	自分:相手の足元に立ち状態 相手:仰向けダウン状態で	L1ボタン

連携技解説

リーサルムーブの連携技です。△ボタン+方向キー右を押す立ちグラップルから、さらに△ボタン+方向キー左を押してチョークスラムを決めます。この技の後は、相手の足元に立っていますので、リーサルムーブ発動アイコンが表示されたら、L1ボタンを押し、テキシーバスターをかけることができます。リーサルムーブを出すには、必殺技ポイントが1つ以上必要となります。

連携技

技名	相手状況	コマンド
コーナー叩きつけ	左グラップル状態でまたは、相手がグロッキー状態の時に立ち状態で	△ボタン+方向キー左
飛びつき雪崩式ブルドッキング・ヘッドロック	相手がコーナーでダウンしている状態で	△ボタン+方向キー左

連携技解説

頭を集中して狙う連携技です。△ボタン+方向キー左を押す立ちグラップルから、さらに△ボタン+方向キー左を押して相手をコーナーに叩きつけるか、または、立ちグロッキー状態の相手に対して、△ボタン+方向キー左を押して、相手をコーナーに叩きつけます。この技の後は、コーナーにもたれてダウンしているため、△ボタン+方向キー左を押して、飛びつき雪崩式ブルドッキング・ヘッドロックを決めることができます。

CHARACTER GALLERY

キャラクター紹介



ベニカゲ

ベニカゲ
紅影

属性:ヒール 出身国:日本 身長:168cm 体重:47kg B:不明 W:不明 H:不明

日本政府の密命を受け、ランブルローズの真の目的を探るために送り込まれた、忍者部隊「乙組」の“くのー”。任務遂行のためには手段を選ばない非道の選手。超人的な運動神経と忍術で他の選手を翻弄する。

必殺技

技名	状況	コマンド
黄泉落とし	自分:相手のいるコーナーの近くで 相手:コーナーダウン状態で	L1ボタン
鬼火	立ち状態で	L1ボタン
空蟬	ビーチリングの時 自分:立ち状態 相手:立ちグロッキー状態	L1ボタン
鬼火	ビーチリングの時 立ち状態で	L1ボタン
六道	相手が屈辱状態かつ立ち状態で	L2ボタン

得意技

技名	状況	コマンド
潜り抜けネックブリーカー	左グラップル状態で	△ボタン+方向キー左
鎌鼬	左グラップル状態で	△ボタン+方向キー上
旋回式飛びつきフランケンシュタイナー	相手がコーナーでダウンしている状態で	△ボタン+方向キー右
雪崩式千灯籠	相手がコーナーで、背中を向けてダウンしている状態で	△ボタン+方向キー左
スパイラルエルボー	相手がコーナーでダウンしている状態で	ダッシュ中に●ボタン

連携技

技名	相手状況	コマンド
トリプル・フィンタ・レギレテ	相手がロープにもたれかかっている状態で	△ボタン+方向キー上or下or左or右
鎌固め	下半身グラップル状態で	△ボタン+方向キー上

連携技解説

忍者らしいムーブの頭を狙う連携技です。相手がロープにもたれかかっている状態で△ボタン+方向キーを押して、トリプル・フィンタ・レギレテを決めます。この技の後は、相手の足元に立っているため、△ボタン+方向キーを押して、相手の足を掴む下半身グラップル状態になり、さらに△ボタン+方向キー上を押して、鎌固めを決めることができます。

連携技

技名	相手状況	コマンド
潜り抜けネックブリーカー	左グラップルから、または、相手がグロッキー状態の時に立ち状態で	△ボタン+方向キー左
顔面踏みつけ	上半身グラップル状態で	△ボタン+方向キー右

連携技解説

頭を狙う連携技です。△ボタン+方向キー左を押す左グラップルから、さらに△ボタン+方向キー左を押して潜り抜けネックブリーカーを決めるか、または、立ちグロッキー状態の相手に対して、△ボタン+方向キー左を押して、潜り抜けネックブリーカーを決めます。この技の後は、相手の頭付近に立っているため、△ボタン+方向キーを押して、相手の頭を掴む上半身グラップル状態になり、さらに△ボタン+方向キー右を押して、顔面踏みつけで追い討ちすることができます。

CHARACTER GALLERY

キャラクター紹介



MISS SPENCER

ミス・スペンサー

属性:ベビー 出身国:カナダ 身長:176cm 体重:47kg B:94 W:66 H:91

ハイスクールで歴史の教鞭をとる。生真面目な性格が災いして受け持ちクラスの学級崩壊に自信喪失。追い討ちをかけるように、問題児、レベッカ・ウェルシュが不登校に。その理由がランブルローズ出場と知り、教え子を連れ戻すべく参戦を決意。

必殺技

技名	状況	コマンド
トリコロール・スープレックスホールド	自分:相手の背後に立ち状態 相手:立ちグロッキー状態	L1ボタン
サザンダークネス・スープレックス	立ち状態で	L1ボタン
トリコロール・スープレックスホールド	ビーチリングの時 自分:相手の背後に立ち状態 相手:立ちグロッキー状態	L1ボタン
サザンダークネス・スープレックス	ビーチリングの時 立ち状態で	L1ボタン
ティーチャーロック	相手が屈辱状態かつ立ち状態で	L2ボタン

得意技

技名	状況	コマンド
シャングリラロック	左グラッブル状態で	△ボタン+方向キー下
クロスアーム・フロントスープレックス	左グラッブル状態で	△ボタン+方向キー左
ローリング・エルボードロップ	上半身グラッブル状態で	△ボタン+方向キー左
ドラゴンクラッチ	上半身グラッブル状態で	△ボタン+方向キー上
足4の字固め	下半身グラッブル状態で	△ボタン+方向キー上

連携技

技名	相手状況	コマンド
スイングアームブリーカー	相手がコーナーで、背中を向けてダウンしている状態で	△ボタン+方向キー右
ドラゴンクラッチ	上半身グラッブル状態で	△ボタン+方向キー上

連携技解説

相手がコーナーで、背中を向けてダウンしている状態で△ボタン+方向キー右を押し、スイングアームブリーカーを決めます。この技の後は、相手の頭の近くに立っているので、△ボタン+方向キーを押し、相手の頭を掴む上半身グラッブル状態になり、さらに△ボタン+方向キー上を押し、ドラゴンクラッチを決めることができます。

連携技

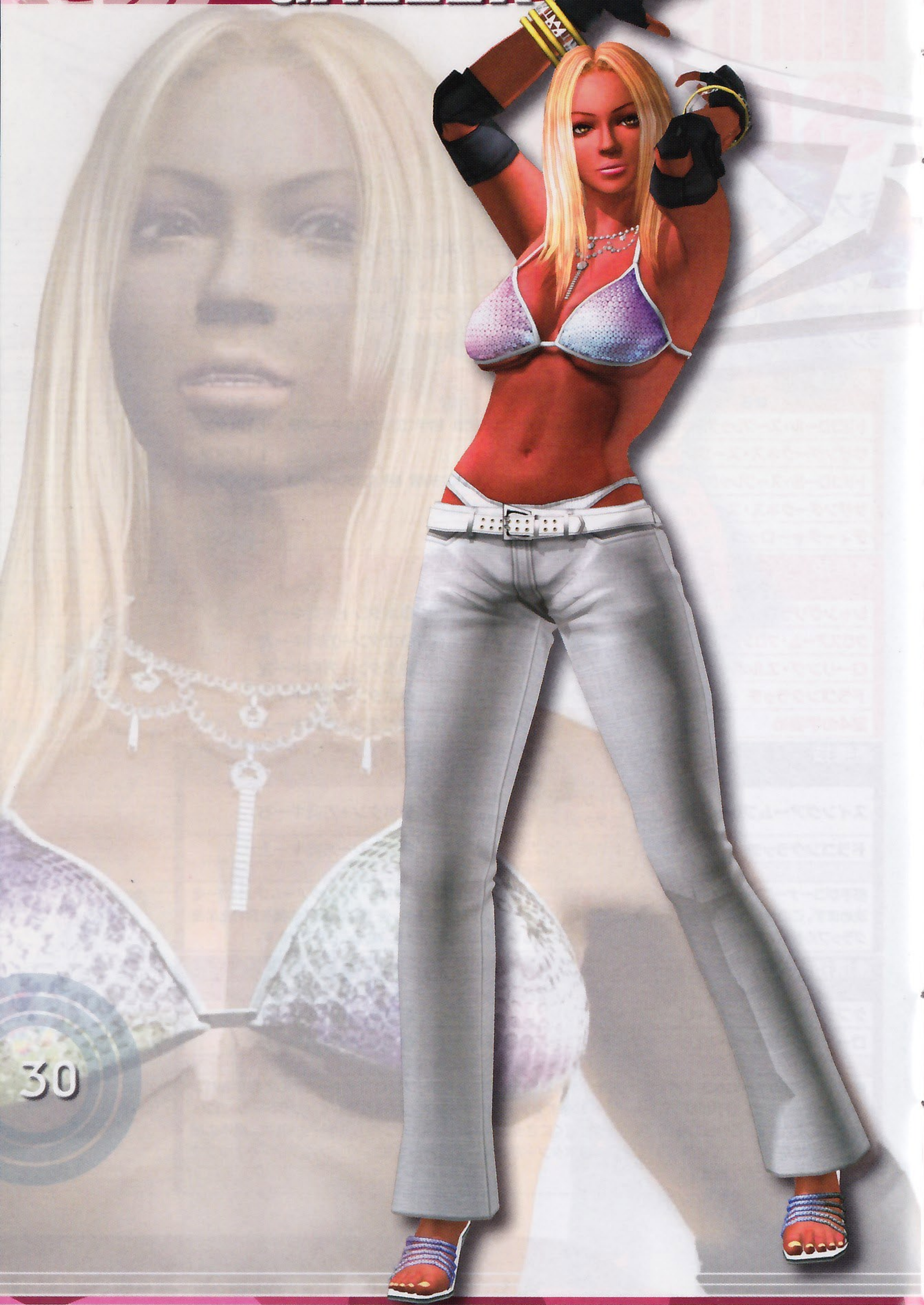
技名	相手状況	コマンド
ケブラドーラ・コン・ヒーロ	相手:走り	△ボタン+方向キー左or右
ローリング・エルボードロップ	上半身グラッブル状態で	△ボタン+方向キー左

連携技解説

△ボタン+方向キー右か左を押しグラッブルから、さらに△ボタン+ロープ側の方向キーを押し、相手をハンマースローします。相手が戻ってくるところで△ボタン+方向キー左または右を押し、ケブラドーラ・コン・ヒーロを決めます。この技の後は、相手の頭の近くに立っているので、△ボタン+方向キーを押し、相手の頭を掴む上半身グラッブル状態になり、さらに△ボタン+方向キー左を押し、ローリング・エルボードロップで追い討ちすることができます。

CHARACTER GALLERY

キャラクター紹介



30

アイシャ

アイシャ

属性:ベビー 出身国:アメリカ 身長:180cm 体重:63kg B:92 W:73 H:89

セクシーなダンスと歌でCD売り上げ1000万枚を突破するソウルディーバ。セレブとして名声を欲しいままにするが、ハイスクール時代の同級生デキシーに赤っ恥をかかせるべく、ツアーを中断してランブルローズ参戦。恵まれた身体能力を生かした、柔術スタイルのアルティメットファイター。

必殺技

技名	状況	コマンド
NHBコンボ	自分:立ち状態 相手:立ちグロッキー状態	L1ボタン
トライアングルホールド	立ち状態で	L1ボタン
NHBコンボ	ビーチリングの時 自分:立ち状態 相手:立ちグロッキー状態	L1ボタン
トライアングルホールド	ビーチリングの時 立ち状態で	L1ボタン
ショーダウン	相手が屈辱状態かつ立ち状態で	L2ボタン

得意技

技名	状況	コマンド
左ハイキック	立ち状態で	■ ボタン+方向キー上
往復ビンタ	左グラップル状態で	△ ボタン+方向キー左
ジャックナイフ・ネックブリーカー	左グラップル状態で	△ ボタン+方向キー右
変形フェイスクラッシャー	右グラップル状態で	△ ボタン+方向キー右
鼻フックキャメルクラッチ	上半身グラップル状態で	△ ボタン+方向キー上

連携技

技名	相手状況	コマンド
カニ挟み	相手が走っている状態で	△ ボタン+方向キー上or下
アキレス腱固め	下半身グラップル状態で	△ ボタン+方向キー下

連携技解説

足を集中して狙う連携技です。走っている相手に対し、△ ボタン+方向キー上or下を押して顔面フラップジャックを決めます。この技の後は、足元に立っているため、△ ボタン+方向キーを押して、相手の足を掴む下半身グラップル状態になり、△ ボタン+方向キー下を押して、アキレス腱固めを決めることができます。

連携技

技名	相手状況	コマンド
シャイニングウィザード	正面向きで立っている相手に走りながら	△ ボタン+方向キー上or下or左or右
グランドヘッドロック	上半身グラップル状態で	△ ボタン+方向キー下

連携技解説

頭を集中して狙う連携技です。正面向きで立っている相手に対し、■ ボタン+方向キー上or下or左or右を押してシャイニングウィザードを決めます。この技の後は、相手の横に立っているため、やや頭側に寄ってから、△ ボタン+方向キーを押して、相手の頭を掴む上半身グラップル状態になり、△ ボタン+方向キー下を押して、グランドヘッドロックを決めることができます。

CHARACTER GALLERY

キャラクター紹介



CANDY CANE

キャンディ・ケイン

属性:ヒール 出身国:カナダ 身長:173cm 体重:54kg B:92 W:63 H:89(自己申告)

本名、レベッカ・ウェルシュ

ガールパンクバンド、キラー・バンビーズのリードボーカル。世間からは不良と呼ばれても、ピュアなハートは誰にも負けない彼女は、自分が育った施設の経営難を知り、一攫千金を狙ってランブルローズ参戦を決意。ハイスクールを中退しようとするが……。

必殺技

技名	状況	コマンド
ハイスクール・ドライバー	自分:ダッシュまたはステップ中に 相手:立ち状態または立ちグロッキー状態で	L1ボタン
アストロシザース・ドライバー	立ち状態で	L1ボタン
ハイスクール・ドライバー	ビーチリングの時 自分:ダッシュまたはステップ中に 相手:立ち状態または立ちグロッキー状態で	L1ボタン
アストロシザース・ドライバー	ビーチリングの時 立ち状態で	L1ボタン
ラフレシア	相手が屈辱状態かつ立ち状態で	L2ボタン

得意技

技名	状況	コマンド
ロウスマッシャー	左グラップル状態で	△ボタン+方向キー右
縦回転カニ挟み	右グラップル状態で	△ボタン+方向キー上
バックブレーンバスター	右グラップル状態で	△ボタン+方向キー右
ロープ反則フロントネックロック	相手がコーナーでダウンしている状態で	△ボタン+方向キー上
ムーンサルトリバースDDT	相手がコーナーで、背中を向けてダウンしている状態で	△ボタン+方向キー左

連携技

技名	相手状況	コマンド
縦回転カニ挟み	右グラップル状態で	△ボタン+方向キー上
足4の字固め	下半身グラップル状態で	△ボタン+方向キー下

連携技解説

足を集中して狙う連携技です。△ボタン+方向キー右を押す右グラップルから、さらに△ボタン+方向キー上を押して縦回転カニ挟みを決めます。この技の後は、足元に立っているため、△ボタン+方向キーを押して、相手の頭を掴む上半身グラップル状態になり、さらに△ボタン+方向キー下を押して、足4の字固めを決めることができます。

連携技

技名	相手状況	コマンド
カニ挟み	相手:走り	△ボタン+方向キー左or右
変形レッグロック	上半身グラップル状態で	△ボタン+方向キー上

連携技解説

△ボタン+方向キー右か左を押すグラップルから、さらに△ボタン+ロープ側の方向キーを押して相手をハンマースローします。相手が戻ってくるところで△ボタン+方向キー左または右を押してカニ挟みを決めます。この技の後は、相手の足の近くに立っているため、△ボタン+方向キーを押して、相手の足を掴む下半身グラップル状態になり、さらに△ボタン+方向キー上を押して、変形レッグロックを決めることができます。

CHARACTER GALLERY

キャラクター紹介



34

MAKOTO AIZUMI

あいはら まこと
藍原 誠

属性:ベビー 出身国:日本 身長:165cm 体重:52kg B:82 W:66 H:81

女子柔道48kg級の金メダリスト。幼い頃から天才児として知られる柔道エリートの彼女だが、生涯でただ一人、幼いころ彼女を投げ飛ばしたモンゴルの少女が出場することを知り、プロレスに転向、ランブルローズ参戦を決意する。

必殺技

技名	状況	コマンド
ギャラクシー・トルネード・マコト	自分:立ち状態 相手:立ちグロッキー状態	L1ボタン
袖車	立ち状態で	L1ボタン
ギャラクシー・トルネード・マコト	ビーチリングの時 自分:立ち状態 相手:立ちグロッキー状態	L1ボタン
袖車	ビーチリングの時 立ち状態で	L1ボタン
開脚式膝固め	相手が屈辱状態かつ立ち状態で	L2ボタン

得意技

技名	状況	コマンド
袈裟固め	左グラップル状態で	△ボタン+方向キー下
内股	右グラップル状態で	△ボタン+方向キー左
ハンマーロッカー本背負い	左グラップル状態で	△ボタン+方向キー上
股関節固め	相手の背後から	△ボタン+方向キー左
裏巴投げ	相手の背後から	△ボタン+方向キー上

連携技

技名	相手状況	コマンド
ギャラクシー・トルネード・マコト	自分:立ち状態 相手:立ちグロッキー状態	L1ボタン
上四方固め	上半身グラップル状態で	△ボタン+方向キー右

連携技解説

リーサルムーブからの連携技です。相手が立ちグロッキー状態のとき、リーサルムーブ発動アイコンが表示されたら、L1ボタンでギャラクシー・トルネード・マコトを決めます。この技の後は、相手の頭の近くに立っているため、△ボタン+方向キーを押して、相手の頭を掴む上半身グラップル状態になり、さらに△ボタン+方向キー右を押して、上四方固めでフォールを奪うことができます。リーサルムーブを出すには、必殺技ポイントが1つ以上必要となります。

連携技

技名	相手状況	コマンド
ハンマーロッカー本背負い	右グラップル状態で	△ボタン+方向キー上
三角絞め	上半身グラップル状態で	△ボタン+方向キー上

連携技解説

腕を集中して狙う連携技です。△ボタン+方向キー右を押す右グラップル状態から、さらに△ボタン+方向キー上を押してハンマーロッカー本背負いを決めます。この技の後は、相手の頭の近くに立っているため、△ボタン+方向キーを押して、相手の頭を掴む上半身グラップル状態になり、さらに△ボタン+方向キー上を押して、三角絞めを決めることができます。

CHARACTER GALLERY

キャラクター紹介



36

21912

アイグル

属性:ベビー 出身国:モンゴル 身長:166cm 体重:54kg B:83 W:66 H:83

モンゴルの大草原で遊牧生活を送る少数民族の少女。モンゴル相撲の横綱を父と兄に持つ彼女もまた、小さい頃から力自慢。尊敬する父と兄に戦士と認めてもらうため、ランブルローズ参戦を決意。とんでもなく負けず嫌いなところが玉にキズ。

必殺技

技名	状況	コマンド
ホワイト・ドゥー	自分:立ち状態 相手:立ちグロッキー状態	L1ボタン
連続プチモンゴリアンチョップ	立ち状態で	L1ボタン
ホワイト・ドゥー	ビーチリングの時 自分:立ち状態 相手:立ちグロッキー状態	L1ボタン
連続プチモンゴリアンチョップ	ビーチリングの時 立ち状態で	L1ボタン
飛びつきエビ反り固め	相手が屈辱状態かつ立ち状態で	L2ボタン

得意技

技名	状況	コマンド
スピニング・スパインバスター	左グラップル状態で	△ボタン+方向キー右
デスロック&コブラ	右グラップル状態で	△ボタン+方向キー下
モンゴリアンスラム	右グラップル状態で	△ボタン+方向キー右
デンジャラス・ベリー・トゥー・バック	相手の背後から	△ボタン+方向キー右
コングストレッチ	下半身グラップル状態で	△ボタン+方向キー下

連携技

技名	相手状況	コマンド
ホワイト・ドゥー	自分:立ち状態 相手:立ちグロッキー状態	L1ボタン
ドラゴンスリーパー	上半身グラップル状態で	△ボタン+方向キー下

連携技解説

頭を集中して狙うリーサルムーブの連携技です。相手が立ちグロッキー状態のときにリーサルムーブ発動アイコンが表示されたらL1ボタンでホワイト・ドゥーを決めます。この技の後は、相手の頭の近くに立っているため、△ボタン+方向キーを押して、相手の頭を掴む上半身グラップル状態になり、さらに△ボタン+方向キー下を押して、ドラゴンスリーパーを決めることができます。リーサルムーブを出すには、必殺技カウントが1つ以上必要となります。

連携技

技名	相手状況	コマンド
片足タックル	相手の背後から	△ボタン+方向キー上
コングストレッチ	下半身グラップル状態で	△ボタン+方向キー下

連携技解説

足を狙う連携技です。相手の背後から△ボタン+方向キー上で片足タックルを決め、テイクダウンを奪います。この技の後は、相手の足元に立っているため、△ボタン+方向キーを押して、相手の足を掴む下半身グラップル状態になり、さらに△ボタン+方向キー下を押して、コングストレッチを決めることができます。

CHARACTER GALLERY

キャラクター紹介



EWILL ROSE

イーブル・ローズ

属性:ヒール 出身国:不明 身長:179cm 体重:68kg B:不明 W:不明 H:不明

ランブルローズ最凶最悪と噂される、現タイトルホルダー。奇抜なアクションで度肝を抜くだけでなく、パワー、スピード共に他の選手を圧倒する。凶暴なため、試合時間以外は地下に監禁されている。なぜか、零子のピンチに現れる。

必殺技

技名	状況	コマンド
ブラッディローズ	自分:立ち状態 相手:立ちグロッキー状態	L1ボタン
ローリング・パワーボム	立ち状態で	L1ボタン
ブラッディローズ	ビーチリングの時 自分:立ち状態 相手:立ちグロッキー状態	L1ボタン
ローリング・パワーボム	ビーチリングの時 立ち状態で	L1ボタン
ヴァンビレーサ	相手が屈辱状態かつ立ち状態で	L2ボタン

得意技

技名	状況	コマンド
ブラックドラゴンバスター	左グラップル状態で	△ボタン+方向キー右
リストクラッチ・ノーザンライトボム	右グラップル状態で	△ボタン+方向キー右
コウモリ吊り	相手が走っている状態で	△ボタン+方向キー上or下
スワンダイブドラグーン・ラナ	相手がロープにもたれかかっている状態で	△ボタン+方向キー上or下or左or右
腕極めアルゼンチン・バックブリーカー	上半身グラップル状態で	△ボタン+方向キー下

連携技

技名	相手状況	コマンド
串刺しリアット	相手がコーナーでダウンしている状態または、相手がコーナーで、背中を向けてダウンしている状態で走りながら	●ボタン
ブラッディローズ	自分:立ち状態 相手:立ちグロッキー状態	L1ボタン

連携技解説

リーサルムーブの連携技です。相手がコーナーで、背中を向けてダウンしている状態で、走りながら●ボタンを押し、串刺しリアットを決めます。この技の後、相手はリング内にフラフラとよろけながら動いてきますので、リーサルムーブ発動アイコンが表示されたら、L1ボタンを押し、ブラッディローズをかけることができます。リーサルムーブを出すには、必殺技ポイントが1つ以上必要となります。

連携技

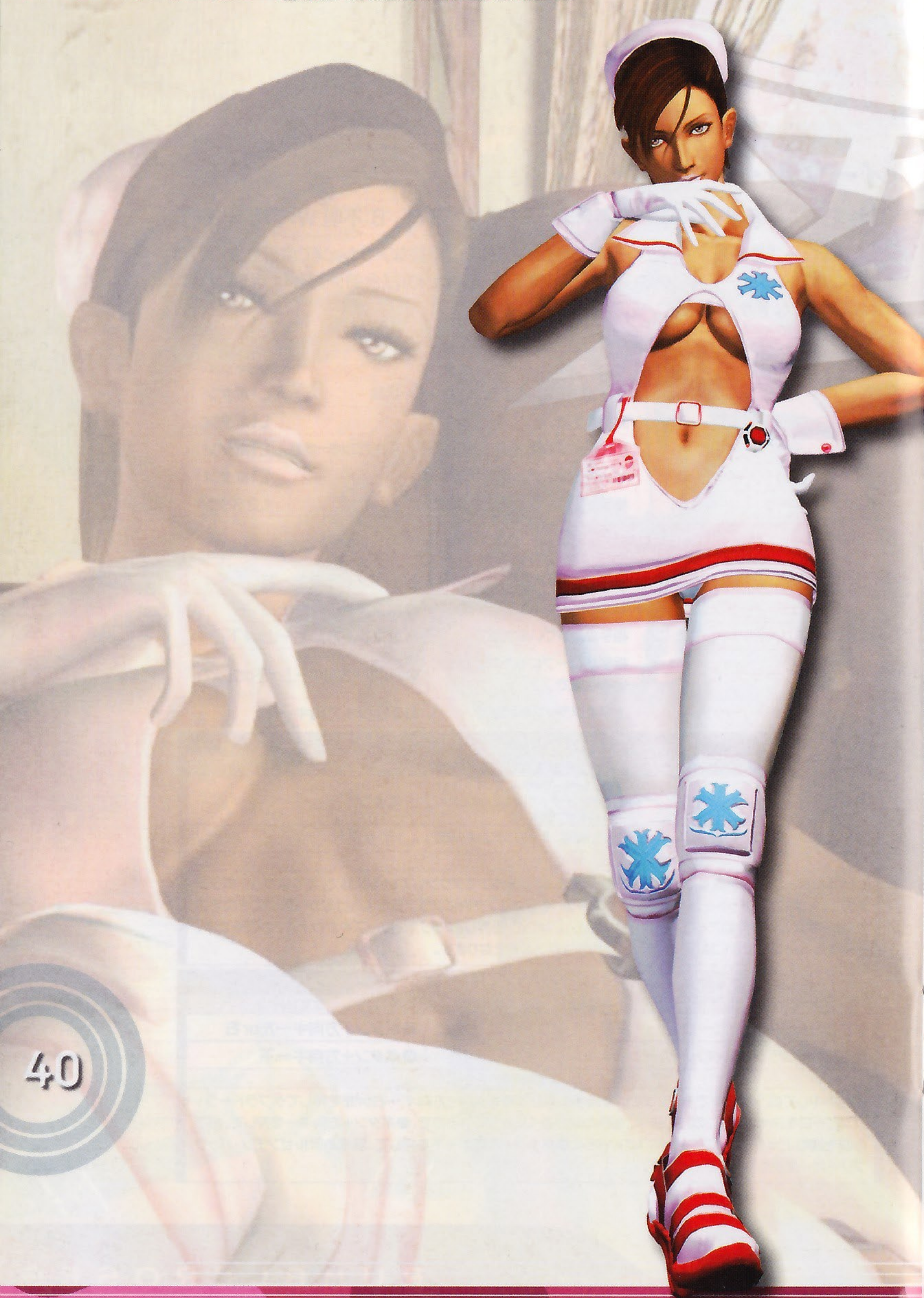
技名	相手状況	コマンド
ケブラドーラ・コン・ヒーロ	相手が走っている状態で	△ボタン+方向キー左or右
腕極めアルゼンチン・バックブリーカー	上半身グラップル状態で	△ボタン+方向キー下

連携技解説

体を集中して狙う連携技です。走っている相手に対して△ボタン+方向キー右or左を押し、ケブラドーラ・コンヒーロを決めます。この技の後は、相手の頭の近くに立っているため、△ボタン+方向キーを押し、相手の頭を掴む上半身グラップル状態になり、さらに△ボタン+方向キー下を押し、腕極めアルゼンチン・バックブリーカーを決めることができます。

CHARACTER GALLERY

キャラクター紹介



40

ANESTHESIA

アナスタシア

属性:ベビー 出身国:不明 身長:175cm 体重:50kg B:90 W:63 H:88

謎のレスラー、レディーXの秘書兼、看護婦を自称する正体不明の女。白衣に包まれた豊満な肉体から繰り出す多彩な関節技と冷たい微笑で周囲を凍りつかせる謎のラティーナ。試合に負けた選手達に妖しく忍び寄る、その真の目的は？

必殺技

技名	状況	コマンド
モルグ	自分:相手の頭側に立ち状態 相手:仰向けダウン状態で	L1ボタン
フェイスリフト	立ち状態で	L1ボタン
モルグ	ビーチリングの時 自分:相手の頭側に立ち状態 相手:仰向けダウン状態で	L1ボタン
フェイスリフト	ビーチリングの時 立ち状態で	L1ボタン
フライングストレッチャー	相手が屈辱状態かつ立ち状態で	L2ボタン

得意技

技名	状況	コマンド
ウィスパーハンマーロック	左グラップル状態で	△ボタン+方向キー左
スイングネックブリーカーボム	左グラップル状態で	△ボタン+方向キー上
フロントドラゴンホイップ	右グラップル状態で	△ボタン+方向キー右
サンライトストレッチ	上半身グラップル状態で	△ボタン+方向キー下
スニールクラッチ	下半身グラップル状態で	△ボタン+方向キー下

連携技

技名	相手状況	コマンド
フェイスリフト	立ち状態で	L1ボタン
モルグ	自分:相手の頭側に立ち状態 相手:仰向けダウン状態で	L1ボタン

連携技解説

キラームーブからリーサルムーブへの連携技です。リーサルムーブ発動アイコンが表示されたらL1ボタンを押し、フェイスリフトを決めます。相手がダウン状態になりますので、キラームーブ発動ボタン表示を待ってもう一度L1ボタンを押し、モルグを決めます。必殺技カウントが2つ以上必要となります。

連携技

技名	相手状況	コマンド
スイングネックブリーカーボム	左グラップル状態でまたは、相手がグロッキー状態の時に立ち状態で	△ボタン+方向キー上
モルグ	自分:相手の頭側に立ち状態 相手:仰向けダウン状態で	L1ボタン

連携技解説

リーサルムーブの連携技です。△ボタン+方向キー左を押す←グラップルから、さらに△ボタン+方向キー右を押してスイングネックブリーカーを決めます。この技の後は、相手の足元にいますので、リーサルムーブ発動アイコンが表示されたらL1ボタンを押し、モルグをかけることができます。必殺技カウントが1つ以上必要となります。

販売元: **コナミ株式会社**

〒100-6330 東京都千代田区丸の内2-4-1

●商品に関するお問い合わせは●

 **0570-086-573**

(ナビダイヤルをご利用いただけない方: 03-3479-9420)

お客様相談室

コナミホットライン

ナビダイヤルは全国どこからでも市内通話料金でご利用いただけます。

ゲームの攻略方法、裏技等に関するご質問にはお答えできません。

営業時間: 午前9:00~午後7:00まで(土日祝目を除く)

コナミをもっと知りたい! www.konami.co.jp

商品情報満載のホームページ
www.konami.jp

コナミ公式オンラインショップ
www.konamistyle.jp

制作・発売元: 株式会社 コナミコンピュータエンタテインメント東京
(www.konamityo.co.jp)

“KONAMI” is a registered trademark of KONAMI CORPORATION.

“RUMBLE ROSES” is a registered trademark of Konami Computer Entertainment Tokyo, Inc.

再生紙を使用しております。

VW243-J1(SLPM 65885)

KONAMI

強く、激しく、美しく。 ランブルローズ

最も美しく、そして最も強い者が勝者となる究極のエンターテインメントプロレスリング、それが「ランブルローズ」。
この大会の最大の特徴は、出場選手全てが女性であるということ。
しかし女性だからといって侮ってはいけない。
見事なまでに洗練された肢体と磨き上げられた美技の数々で、
その容姿からは想像もつかない程のパワフルでエキサイティングな闘いぶりを見せてくれるのだ!
大観衆の見守る中、最も強く、そして美しき者たちがリングの上に乱れ舞う!!

属性チェンジシステム

闘いの真骨頂はリングだけじゃない!なんとレスモードも搭載!
そして、属性チェンジシステムにより、キャラクターは昼は天使にも悪女にも変身!
パラメータ条件を満たすとどで真属性でのプレイが可能になる!

その他、それぞれ得意とするパフォーマンスを披露しながら会場に現れるヒロインたち。
キャラクターそれぞれのシナリオで展開するストーリーモード。
泥ステージで闘う「MAD MAD MATCH」ではコスチュームが水着に変身! 過激なバトルが繰り広げられる!

ベビー(善玉) ヒール(悪玉)



世界規模の格闘大会「ランブルローズ」に参戦すべく、世界各国から集まった個性派揃いの超美麗レスラー達!
各レスラーそれぞれが、胸に秘めた目的を果たすべくそのリングに上がる!



WOMAN WRESTLING FIGHTING ACTION GAME

プレイ人数 1~2人	PlayStation 2専用メモリーカード(8MB)対応 128KB以上必要	アナログコントローラ(DUALSHOCK)対応
---------------	--	-------------------------

コナミ株式会社
〒100-6330 東京都千代田区丸の内2-4-1
ゲーム情報掲載
ホームページ <www.konami.co.jp>
発売元: 株式会社コナミコンピュータエンターテインメント東京
<www.konamiyo.co.jp>

このディスクは「PlayStation 2」(ソニーコンピュータエンターテインメント)用のソフトウェアです。
「PlayStation」 and 「DUALSHOCK」 are registered trademarks of Sony Computer Entertainment Inc.
Library program ©1999-2004 Sony Computer Entertainment Inc. "R" ©1994 Sony Computer Entertainment Inc.
MADE IN JAPAN 再生紙を使用しています

注意 (ちゅうい)
「解説書」およびお使いになるハードウェアの「取扱説明書」「安全のために」を必ず読んでから、ご使用ください。特に、小さいお子様は保護者の方がお読みの上、正しい方法で、ご使用ください。

4 542084 001345
FOR JAPAN ONLY



PlayStation 2



NTSC J

KONAMI

PlayStation 2

ランブルローズ

RUMBLE ROSES



KONAMI
VW243-J1
(SLPM 65885)
NTSC J

CERO
18
18才以上対象

PRODUCED BY Akari Uchida
©2005 Konami Computer Entertainment Tokyo

TRUMBLE ROSES

ランブルローズ



KONAMI

NTSC J

VW243-J1
(SLPM 65885)

FOR JAPAN ONLY
MADE IN JAPAN

DVD
ROM

©2005 KONAMI V-044356

©2005 Konami Computer Entertainment Tokyo
"PS" and "PlayStation" are registered trademarks of Sony Computer Entertainment Inc.

PlayStation®2